

BILDUNGSANGEBOT



SCHULLANDHEIM POTTENSTEIN

WO
LERNEN
SPASS MACHT!



bayerisches
schullandheim
bildung, erlebnis, gemeinschaft



Herzlich Willkommen

BEIM SCHULLANDHEIMWERK
OBERFRANKEN E.V.



Wo Lernen Spaß macht!

Das Schullandheimwerk Oberfranken ist ein gemeinnütziger Verein und betreibt drei Schullandheime.

Unsere Häuser befinden sich in Bad Weißenstadt am See im Fichtelgebirge, in Pottenstein in der Fränkischen Schweiz und in Steinbach am Wald im Frankenwald am Rennsteig.

Unsere Schullandheime sind speziell auf die Bedürfnisse von Schulklassen ausgerichtet. So nutzen während der Schulzeit Schulen aller Art und Jahrgangsstufen die günstigen Lernbedingungen, Räumlichkeiten und den Service in den Schullandheimen sowie das gepflegte Außengelände und die attraktive Umgebung.



www.swofr.de

**Schullandheimwerk
Oberfranken e.V.**

Auch Gruppen haben unsere Häuser für sich und ihren Bildungsauftrag entdeckt. Vor allem an Wochenenden und in den Ferien finden Belegungen mit Jugendgruppen, Musikgruppen, Sportgruppen und kirchlichen Gruppen, sowie Ausbilder*innen und Azubis, Familienfreizeiten und Vereinen statt. Teilnehmer*innen von Fortbildungen, Seminaren und Tagungen schätzen in unseren Häusern vor allem die moderne Ausstattung, das breite Spektrum an Bildungsthemen, die Flexibilität und den guten Service.

Diese Broschüre befindet sich derzeit in Überarbeitung. Daher kann es vorkommen, dass einzelne der aufgeführten Programme inhaltlich angepasst wurden oder in dieser Form aktuell nicht mehr angeboten werden.

SCHULLANDHEIM
STEINBACH/WALD



SCHULLANDHEIM
WEISSENSTADT



SCHULLANDHEIM
POTTENSTEIN





SCHULLANDHEIM
POTTENSTEIN



Planen Sie eine unvergessliche Klassenfahrt, die Schülerinnen und Schüler begeistern wird?

Oder möchten Sie eine einzigartige Gruppenreise organisieren?

Dann sind Sie bei uns genau richtig!

Unsere Häuser bieten die perfekten Möglichkeiten um Ihren Bildungsaufenthalt zu gestalten.

Diese Broschüre zeigt unser breit gefächertes Bildungsangebot aus externen und internen Angeboten.

Wir beraten Sie gerne persönlich und unterstützen Sie bei der Erstellung Ihres individuellen Wochenplans!



Rufen Sie uns einfach an unter:
0921 / 58858 oder schreiben Sie uns eine
E-Mail an: info@swofr.de

Unser Bildungsangebot..

IN POTTENSTEIN

Inhaltsverzeichnis

Auf einen Blick	1
Tipps zur Anreise	3
Ernährung.....	7
Theaterpädagogik.....	15
Alltagskompetenzen	18
Demokratieerziehung.....	24
Gesundheit, Sport & Bewegung	28
Kultur & Geschichte	36
Musik & Kunst	40
Soziales Lernen	43
Soziales Lernen - Azubis	53
Umwelt & Natur.....	55
Freizeit.....	71
Umgebung.....	73
Externe auf einen Blick.....	79
Impressum	82

AUF EINEN BLICK

Hauseignung

Schulen jeder Klassenstufe und Schularbeit sowie Gruppen mit Bildungshintergrund ab 20 Personen

Kapazität

121 Betten, vom Einzelzimmer bis zum 6-Bett-Zimmer

Räume

4 Seminarräume, 1 Leseraum, Referent*innenraum, Aula, Speisesaal, Theater- und Kreativ-Werkstatt, Schnupperküche, Kiosk, Sporthalle (12 m x 14 m), mehrere Aufenthaltsbereiche, 4 Schuhschleusen

Ausstattung

kostenfreies WLAN, Multi-Touch-Bildschirm, Dokumentenkamera, TV, DVD/CD-Player, Flip Charts, Beamer, Moderatorenkoffer, Stellwände, Drucker/Kopierer, PC im Referentenraum, Klavier, Keyboard, zahlreiche weitere Musikinstrumente, Equipment für Theaterpädagogik, Experimente, Werkstatt, Schnupperküche sowie viele Teamspiele für die Sporthalle

Freizeit

Tischtennis, Kicker, Spiel- und Sportgeräte, wie „Tower of Power“, „Balltransport“ und „flottes Rohr“ von Metalog für Teamtraining; Hart- und Beachvolleyballplatz, Fußballplatz, Barfußpfad, Kräutergarten, Schach, Lagerfeuerplatz, verschiedene Spielgeräte, verschiedene Gesellschaftsspiele, Bücher, Karaoke-Maschine u.v.m.

Lage

Das Schullandheim liegt im Naturschutzgebiet oberhalb der Burg Pottenstein inmitten der Fränkischen Schweiz. Es ist ein idealer Ausgangspunkt für Wanderungen und zu zahlreichen Aktivitäten in der Umgebung.

Adresse & Kontakt

Schullandheim Pottenstein
Finkenleite 1
91278 Pottenstein

0921 / 58858
info@swofr.de

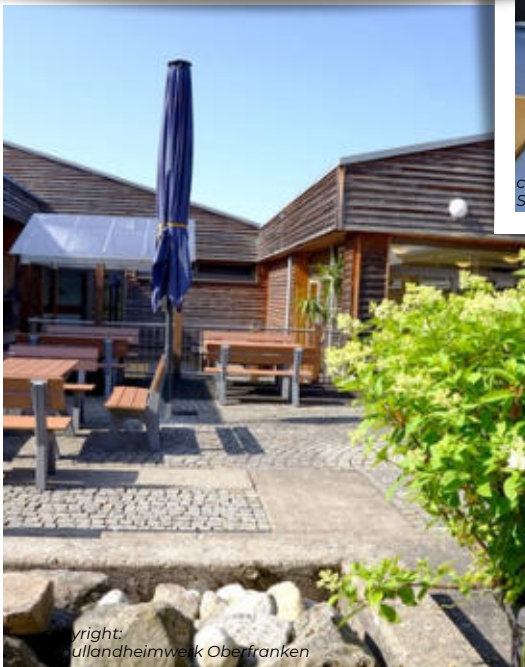
IMPRESSIONEN aus dem Schullandheim



copyright:
Schullandheimwerk Oberfranken



copyright:
Schullandheimwerk Oberfranken

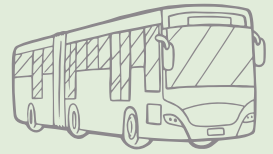


copyright:
Schullandheimwerk Oberfranken

weitere Bilder
findet ihr hier:



TIPPS ZUR ANREISE



Anreise

Wer mit dem PKW oder dem Bus anreist, fährt aus Richtung Nürnberg oder Hof kommend auf der A 9 bis zur Ausfahrt Pegnitz und dann weiter auf der B 470 bis nach Pottenstein.

Erfolgt die Anreise aus Richtung Erlangen oder Bamberg, dann fahren Sie auf der A 73 bis zur Ausfahrt Forchheim-Nord oder von der A 3 Frankfurt Nürnberg kommend bis zur Ausfahrt Höchststadt-Ost und dann jeweils auf der B 470 nach Pottenstein.

Wenn Sie mit der Bahn aus Richtung Nürnberg oder Bayreuth anreisen, dann fahren Sie mit dem Regionalzug R3 bis nach Pegnitz. Von dort bringt Sie der Linienbus 389 in rund 15 Minuten nach Pottenstein.

Alternativ von Nürnberg/Fürth/Erlangen oder von Bamberg kommend fahren Sie mit der Bahnlinie R2 bis Forchheim, dann mit R22 nach Ebermannstadt.

Von dort haben Sie Anschluss an die DB Frankenbuslinie 389 Richtung Pottenstein/Pegnitz.

Gerne holen wir euer Gepäck an der Bushaltestelle ab und bringen es zum Schullandheim (zu Fuß etwa 25 Minuten - 1,5 km (bergauf)).



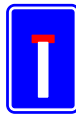
WICHTIG INFORMATION ZUR ANREISE MIT DEM BUS



Da sich unser Haus am höchsten Punkt von Pottenstein befindet, möchten wir Sie darauf aufmerksam machen, dass bei der Auffahrt einige Punkte zu beachten sind:

Die Zufahrt ist mit...

...einem Sackgassenschild



...einer Geschwindigkeitsbeschränkung von 30 km/h und



...einer Längenbeschränkung von 12 Metern beschildert.

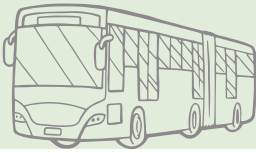


Wendemöglichkeiten sind in unserem Hof vorhanden.

Bitte geben Sie diese Informationen unbedingt an Ihre gebuchten Busunternehmen weiter.

Außerdem besteht jederzeit die Möglichkeit, dass wir Ihre Koffer von unten hoch transportieren (nach vorheriger Buchung)





TIPPS ZUR ANREISE



Lokale Busunternehmen

Die Busunternehmen "Sebald Reisen" und "Omnibus Lindner" sind lokal ansässig und können sowohl für die Anreise als auch für Ausflüge in die Umgebung angefragt werden:

Sebald Reisen

Hauptstr. 13
91278 Pottenstein
09243 / 1471
info@sebald-reisen.de
www.sebald-reisen.de

Omnibus Lindner

Eichenbirkg 37
91344 Waischenfeld
09202 / 292
info@omnibus-lindner.de
www.omnibus-lindner.de

WOCHENPLAN

So könnte eure Woche bei uns im Schullandheim Pottenstein aussehen:

AUFENTHALT IM SCHULLANDHEIM POTTENSTEIN

Montag

Anreise
Betten beziehen

Hausrallye 

Mittagessen
Workshop Demokratie



Abendessen
Nachtwanderung inkl. Aussichtsturm und Burg



Dienstag

Frühstück
Workshop Demokratie



Mittagessen
Workshop Demokratie



Abendessen
Spieleabend

Tischtennisturnier

Mittwoch

Frühstück

Abreise



copyright:
Schullandheimwerk Oberfranken

UNSER SCHULLANDHEIMAUFENTHALT

Montag

Anreise 

Betten beziehen

Hausrallye 

Mittagessen
Wanderung zur Teufelshöhle mit Führung 14:30 Uhr



Abendessen

GAME NIGHT Spieleabend

Dienstag

Frühstück
Turnbeutel färben nach "Shibori"



Mittagessen

Freizeit



Abendessen
Nachtwanderung



Mittwoch

Frühstück
Metalog
Teamspiele im Schullandheim



Mittagessen

Kletterwald



Abendessen

Shownight mit Karaoke

Donnerstag

Frühstück
Discgolf im Schullandheim



Mittagessen
Schwarzlichttheater 14 Uhr



Abendessen

Lagerfeuer 

Freitag

Frühstück

Abreise





copyright:
Schullandheimwerk Oberfranken

Gerne erstellen wir euch einen individuellen Wochenplan!



Stockbrot

Unsere Küche bereitet euch den Teig vor und ihr könnt am Abend gemeinsam das Stockbrot über dem Lagerfeuer zubereiten. Vorher dürfen die Kinder sich passende Stöcke suchen, diese zurechtschnitzen und schon kann es losgehen. Wir stellen Ihnen gegen Aufpreis auch gerne Stöcke zur Verfügung.

Schullandheim

<https://www.schullandheimwerk-oberfranken.de/schullandheime/pottenstein>
09243 / 379 // info@swofr.de

Pizza backen

Pizza, eine italienische Speise in verschiedenen Geschmacksrichtungen. Je nach Vorliebe können die Schüler ihre Pizza belegen, sie dürfen ihrer Kreativität freien Lauf lassen.

Schullandheim

<https://www.schullandheimwerk-oberfranken.de/schullandheime/pottenstein>
09243 / 379 // info@swofr.de
Dauer: 2,5 Stunden





ERNÄHRUNG

Muffins backen

Muffins schmecken immer!
Die Schüler*innen werden in Gruppen aufgeteilt, nun dürfen sie nach Rezept und Anleitung Muffins und Getränke selbst zubereiten.

Im Anschluss besprechen wir mit den Schüler*innen, was zu einem schön gedeckten Tisch gehört und was sie beim Eindecken beachten sollten.
Guten Appetit!



copyright:
Schullandheimwerk Oberfranken

Schullandheim

<https://www.schullandheimwerk-oberfranken.de/schullandheime/pottenstein>
09243 / 379 // info@swofr.de
Dauer: 2,5 Stunden

Plätzchen backen

In Zusammenarbeit mit den Lehrkräften und Schüler*innen bereiten wir uns auf die Weihnachtszeit vor und backen leckere Plätzchen. Diese bieten sich natürlich auch super als Mitbringsel für Zuhause an.

Schullandheim

<https://www.schullandheimwerk-oberfranken.de/schullandheime/pottenstein>
09243 / 379 // info@swofr.de
Dauer: 3 Stunden

ERNÄHRUNG



Knigge bei Tisch

Gutes Benehmen bei Tisch sollte kein Zufall sein. Deshalb macht unsere Heimleiterin die Kinder und Jugendlichen mit den wichtigsten Benimmregeln vertraut. Anschließend wird unter Beachtung dieser Regeln der Tisch gedeckt. In unserem „Restaurant“ genießen wir stilvoll unser Menü und werden natürlich bedient.

Schullandheim

<https://www.schullandheimwerk-oberfranken.de/schullandheime/pottenstein>
09243 / 379 // info@swofr.de
Dauer: flexibel

Gesunde Ernährung - Weizen

Welche Weizenarten gibt es? Was ist der Unterschied zwischen Weißmehl und Vollkornmehl? Warum sind Vollkornprodukte gesünder? Was hat ökologischer Landbau mit Gesundheit und Naturschutz zu tun? Schmecken Vollkornprodukte „voll öko“ oder auch lecker?

Wir lernen Weizenarten und deren weltweiten Verwandten kennen und die daraus entstehenden Nahrungsmittel, die wir tagtäglich konsumieren. Wir mahlen Mehl und backen leckere Waffeln oder Pfannkuchen – im Winter auch draußen auf dem Wildniskocher. (1. bis 7. Jgst.)



copyright:
Schullandheimwerk Oberfranken

Thomas Kappauf - Lindenhof

<https://oberfranken.lbv.de/umweltstationen/lindenhof-1/das-team>
0921 / 7594225 oder 0172 / 7653845 // thomas.kappauf@lbv.de
Gruppengröße max. 25 TN
Dauer: 2,5 Stunden

Die Apotheke Gottes

Die geheime Welt der Heilpflanzen und/oder von Wildgemüse

Wolfgang Roth

0152 55760360
kreatour.natur@web.de
Dauer: 3-3,5 Stunden





ERNÄHRUNG

Früchte aus der Umgebung...

...und aus dem Rest der Welt. Ganz bestimmt kennt Ihr Bananen, Orangen, Ananas und Mangos. Aber wisst ihr auch, wie Schlehen, Mispeln oder Weißdorn-Früchte schmecken? Bananen wachsen z.B. in Ecuador, das liegt 10.000 km von uns entfernt in Südamerika, und trotzdem kennt sie jedes Kind. Wer kennt jedoch den Geschmack einer Schlehe, die hier gleich um die Ecke in dichten Dornsträuchern wächst? Wir probieren verschiedene Wild- und Südfrüchte, kochen mit ihnen und lernen die Verbindung von Einheimischem mit Exotischem schätzen.

Aufstriche, Sirup, Balsam und Pesto

Wer weiß, welche Kräfte im Holunder, in der Brennnessel stecken? Welche verborgenen Fähigkeiten das Gänseblümchen, welche die Fichte hat? Wir finden es gemeinsam heraus. Die Natur schenkt uns entsprechend der Jahreszeit wunderbare, gesunde Pflanzen und Früchte. Oftmals sagt man ihnen sogar eine heilende Wirkung nach. Wir werden ganz gezielt eine Pflanze genauer kennenlernen, indem wir sie gemeinsam sammeln und einen leckeren Aufstrich, Gelee, Sirup oder sogar Balsam daraus zubereiten.

Wie werde ich Schokologe?

Was ist „Fairer Handel“
und kann Schokolade auch bitter sein?



An diesem Beispiel wollen wir erkennen, was wir selbst für eine gerechtere Welt tun können. Denn nur wenige wissen, dass die Arbeit für Kakaobohnen in den ärmeren Ländern oft nicht ehrlich entlohnt wird. Naschen ist also erlaubt – aber Augen auf bei der Auswahl. Wir lernen, worauf es ankommt, welche Siegel Qualität und Fairness zeigen. Der Spaß am Testen verschiedener Schokoladen kommt bei uns natürlich auch nicht zu kurz, zum Schluss sind wir Meister der Schokologie!

Ökologische Bildungsstätte Oberfranken

www.oekologische-bildungsstaette.de

09266 / 8252 // info@oebo-natur.de

Dauer: 2 Stunden

Durchführung vor Ort



Auf den Spuren des Spunk-Krauts

Eine Wildkräutersuche für Astrid-Lindgren-Fans!

Mit Schokominza, der fränkischen Cousine der weltberühmten Pippi Langstrumpf, machen wir uns auf die Suche nach dem geheimnisvollen Spunk-Kraut und entdecken dabei auch so manches andere Essbare, um uns daraus einen wunderbaren Spunk-Eintopf zuzubereiten.

Oder doch lieber einen spritzigen Spunk-Trunk?

Dabei lassen wir auch unsere Fantasie spielen und erfinden jede Menge neue Namen für die verwendeten Pflanzen. Altergruppe:

Vor- und Grundschule

Buchbar von Frühling bis Herbst.



Zaubertee und Bärenhonig

Ein Wildkräutermärchen zum Selbsterleben. Zusammen mit den beiden Handpuppen Salvia und Digitalis – einer zauberhaften Kräuterfee & einer gemeinen Gifthehe – erkunden wir auf einem märchenhaften Wildpflanzen-Spaziergang die Natur.

Wir lernen Beerensträucher zu unterscheiden, sammeln essbare Blätter, Früchte und Blüten und bereiten daraus einen leckeren „Zaubertee“, der mit fruchtigem „Bärenhonig“ gesüßt wird.

Buchbar von Frühling bis Herbst.

Ökologische Bildungsstätte Oberfranken

www.oekologische-bildungsstaette.de

09266 / 8252 // info@oebo-natur.de

Dauer: 2 Stunden

Durchführung vor Ort



ERNÄHRUNG

Obst- und Gemüse-Saison-Zirkus

Der Apfel-Zirkusdirektor öffnet den Vorhang, der dicke KürbiscLOWN rollt in die Manege, Erbsenkinder kichern in der ersten Reihe. Da, auf dem Hochseil! – die Lauchzwiebel versucht, das Gleichgewicht zu halten. Sie wankt und fällt, doch der Brokkoli fängt sie gerade noch auf. Das alles passiert im kleinen Obst- und Gemüse-Zirkus, der bei Euch zu Gast ist. Die essbaren Figuren sind schnell gebastelt und nebenbei lernt Ihr viel über Sorten, die gerade Saison haben oder von ganz weit hergekommen sind – Mit Essen spielt man doch!

Altergruppe: Vor- und Grundschule.

Von der Glatze zum Kressekopf

Habt Ihr gewusst, dass es kleine Gnome gibt, denen leuchtend grüne Haare wachsen? Nein? Dann wusstet Ihr auch nicht, wie lecker diese Haare schmecken, nach ein paar Tagen Geduld, etwas Wasser und Sonne? Also wird es höchste Zeit! Aus Eierschalen und ein paar Samen werden die Köpfe gemacht. Doch wo sind die grünen Haare? Die wachsen natürlich erst noch. Nach der Glatze seht Ihr schon bald eine Kurzhaarfrisur. Dann ist auf dem Kopf ein kleiner Garten gewachsen – der schmeckt besonders lecker auf einem frischen Butterbrot.

Über Ernährung und Nachhaltigkeit

Dass es in Sachen Ernährung oft nicht gerecht auf der Welt zugeht, ist sicher kein großes Geheimnis. Zu viele Menschen haben entschieden zu wenig zum Leben. In unserer Gesellschaft ist dagegen zu viel und einseitiges Essen ungesund und problematisch für viele Menschen. Hat diese Ernährungsweise etwa auch mit Waldsterben, Klimaerwärmung und Rückgang der Artenvielfalt zu tun? Wir untersuchen die Zusammenhänge und zeigen Wege auf, sich gesund, genussvoll und verantwortungsbewusst zu ernähren.

Ökologische Bildungsstätte Oberfranken

www.oekologische-bildungsstaette.de

09266 / 8252 // info@oebo-natur.de

Dauer: 2 bis 3 Stunden

Durchführung vor Ort



Ernährung global

Huhn frisst Jaguar: Sojaanbau und globale Wirkketten

Welche Essgewohnheiten haben Menschen in anderen Ländern? Wie hängt preiswertes Fleisch mit Regenwaldabholzung, Artenschwund, Klimawandel und Armut zusammen? Was hat ein Lachsfilet aus Norwegen mit Regenwaldabholzung und Monokultur zu tun? Ist Soja nur Tofu?

Diesen Fragen wollen wir nachgehen und dabei einiges auf globale Wirkketten und was wir daraus für unseren Konsum folgern können, lernen.

Thomas Kappauf - Lindenhof

<https://oberfranken.lbv.de/umweltstationen/lindenhof-1/das-team>

0921 / 7594225 oder 0172 / 7653845 // thomas@lbv.de

Gruppengröße max. 25 TN

Dauer: 2 Stunden

Die Nachhaltigkeits- Checker – nachhaltige Prozessentwicklung an der Schule

Wir wollen die Zeit im Schullandheim nutzen, um mal unser Konsumverhalten genauer wahrzunehmen. Wir wollen im Schullandheim mal abchecken, was man an Maßnahmen für mehr Klimaschutz, Einsparung von Ressourcen, Müllvermeidung und für Tiere und Pflanzen tun kann und uns überlegen, was man davon auf die Schule übertragen kann, um es auch da umzusetzen.

Das geht nicht so schnell, aber wenn man den Blick dafür hat, Ideen beisteuert und Miststreiter in der Schulfamilie (Eltern, Lehrer, Schüler, Hausmeister, Caterer) findet, kann man sich gemeinsam auf den Weg machen, um konkret etwas zu verändern.

Thomas Kappauf - Lindenhof

<https://oberfranken.lbv.de/umweltstationen/lindenhof-1/das-team>

0921 / 7594225 oder 0172 / 7653845 // thomas.kappauf@lbv.de

Gruppengröße max. 25 TN

Dauer: zwei Halbtage à 2 Stunden



ERNÄHRUNG

Wir pressen unseren eigenen Apfelsaft

Gemeinsam lernen wir wie der Apfel aufgebaut ist und was man alles zur Herstellung des Apfelsafts verwenden kann. Wir waschen die Äpfel gründlich, entfernen Schmutz und eventuelle beschädigte Stellen.

Sobald alle Äpfel sauber sind, schließen wir unseren Obstmuser an und stellen zunächst Apfelmus her.

Im Anschluss bauen wir gemeinsam die Saftpresse zusammen und befüllen sie mit unserem Mus.

Und dann ist Kraft gefragt!

Schon bald können wir unseren intensiven, eigenen Apfelsaft verkosten.

Auf die Plätze, waschen, pressen, Prost!

Schullandheim

<https://www.schullandheimwerk-oberfranken.de/schullandheime/pottenstein>

09243 / 379 // info@swofr.de

Dauer: 2 Stunden





Wir machen Theater

Mit viel Freude können sich die Kinder und Jugendlichen in die unterschiedlichsten Rollen wandeln. Die Vielfalt der Rollen ist unerschöpflich. Anhand der klassischen Märchen bauen wir das Gerüst für das Theaterstück, das im Ausdruck frei inszeniert oder auch entlang des Märchens originaltreu gespielt werden kann. Mit viel Herz, Bewegungsfreiheit und Esprit leben die Kinder und Jugendlichen ihr kreatives Potential aus und erproben sich in den außergewöhnlichsten Rollen. Speziell für Jugendliche werden Präventionstheaterstücke angeboten.

Frau Wagner-Zangl vom TaM Theater am Michelsberg

<https://www.tam.ag/>

0951 / 30290988 oder 0170 / 2971050 // info@tam.ag

Dauer: halber oder ganzer Tag

Durchführung vor Ort





THEATER- PÄDAGOGIK

Schwarzlichttheater

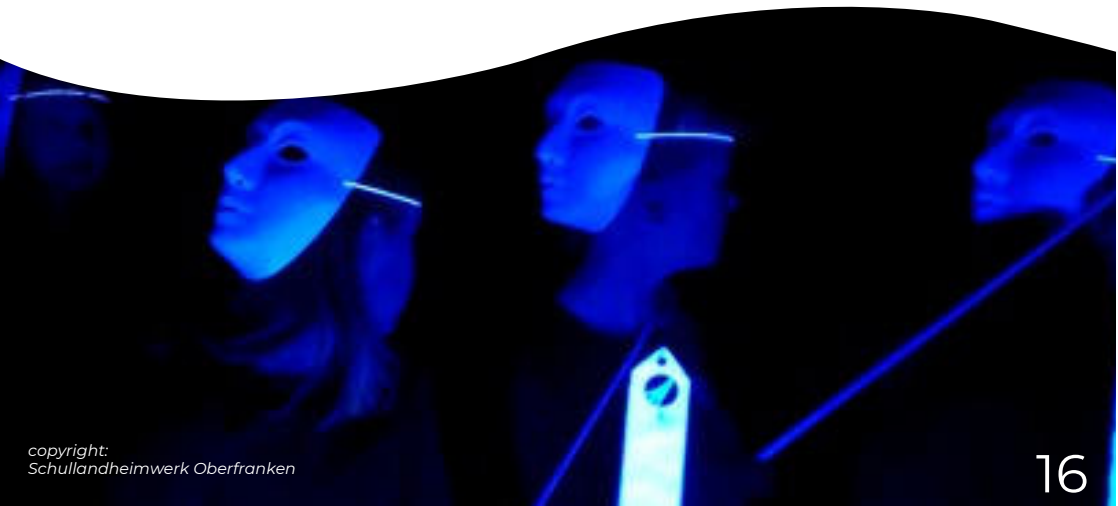
Vorhang auf für schwebende Tücher, Punkte, Hände und Füße. Ein Tuch wird zum Geist und schwebt durch den schwarzen Raum. Gegenstände erscheinen und verschwinden blitzschnell wie von Geisterhand. Wer möchte hinter das spannende und phantastische Geheimnis vom Schwarzlichttheater kommen? Lasst euch entführen in die magische Welt, in der ihr euer eigenes Stück erfindet, das in einer Traumwelt spielt. Die Klasse wird in Kleingruppen aufgeteilt und am Schluss findet eine Aufführung eurer Stücke statt. Für ein gutes Gelingen ist es wichtig, dass alle Teilnehmer*innen komplett in langer schwarzer Kleidung (schwarze lange Hose, Socken, langärmeliges Oberteil usw.) kommen. Wer hat, darf fluoreszierende Sachen (neonfarben usw.) mitbringen.

Schullandheim

<https://www.schullandheimwerk-oberfranken.de/schullandheime/pottenstein>

09243 / 379 // info@swofr.de

Dauer: 2,5 Stunden





Kinder Zirkus „Hereinspaziert!!!“

Hier sind grundsätzlich zwei Varianten möglich.

Einerseits erwartet Sie eine bunte Mischung aus Jonglage, Zauberei und einer großen Zahl an Mitmachaktionen – sowohl für alle Zuschauenden wie auch für einzelne in die Manege geholten interessierten Kindern. Darin besteht der Schwerpunkt des Programms - sodass zwar nicht alle Kinder, aber doch zwischen 10 und 15 von ihnen aktiv in der Manege sein werden, die restlichen aber immer wieder über Impulse für alle mit aktiviert werden. Dieses Vorgehen hat sich in den letzten Jahren mit mehreren Schulklassen sehr bewährt und ist für eine Gesamtzahl von bis zu 80 (max. 100) Kindern machbar.

Die andere Möglichkeit ist, mit einer wesentlich kleineren Zahl von Kindern (max. 15-20) - Eine Mischung aus einer Vorstellung von meiner Seite und dem Einüben eigener kleiner Kunststücke der Kinder. Es beinhaltet Akrobatik (Pyramidenbau, Räder, Purzelbäume u.ä.) sowie Elemente der Jonglage(Tücherjonglieren, Tellerdrehen und evtl. auch Diabolospiel). Diese Elemente können dann gleich nach einer kleinen Pause in die Manege gebracht werden, da jede Einheit mit einer kleinen Vorstellung beginnt.

Im Fokus bei beiden Varianten steht die Spielfreude und den Kindern mit Begeisterung die Welt des Zirkus hautnah erlebbar zu machen, jenseits all der üblichen Glitzer- und Glimmerausstattung mit einfachen aber (hoffentlich) wirkungsvollen Mitteln. Eine einfache Manege aus mehreren Stativen, 2 Tischen, Musik und ein paar Koffern genügen dafür – wie gesagt: „Hereinspaziert!!!“

Peter Hofmann
<https://peters-kinderzirkus.de>
0921 / 514486 // info@peters-kinderzirkus.de
Dauer: individuell
Durchführung: vor Ort





Hausrallye

Die Kinder können mit Hilfe der Hausrallye, in Form eines Kreuzworträtsels, selbstständig das Schullandheim erkunden.

Schullandheim - Eigenregie

www.schullandheimwerk-oberfranken.de/downloads

09243 / 379 // info@swofr.de

Dauer: 2 Stunde // Durchführung vor Ort

Stadtrallye

Die Kinder können mit Hilfe dieser Rallye in Kleingruppen den Ort Pottenstein erkunden und kleine Rätsel lösen.

Für jüngere Schüler*innen kann die Länge der Rallye auch verkürzt werden.

Schullandheim - Eigenregie

www.schullandheimwerk-oberfranken.de/downloads

09243 / 379 // info@swofr.de

Dauer: 3 Stunden // Durchführung vor Ort





ALLTAGSKOMPETENZEN

Wie spinnt die Spinne den ersten Faden?

Zusammen lernen wir die Technik, auf welche Art und Weise die Spinne ihr Netz baut. Mit Geduld und Fingerspitzengefühl erstellen wir ein Modell.



Schullandheim

<https://www.schullandheimwerk-oberfranken.de/schullandheime/pottenstein>

09243 / 379 // info@swofr.de

Dauer: 2 Stunden

Wasserrad aus Obstkisten

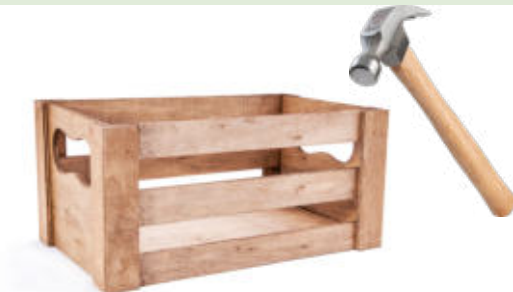
Wer spielt nicht gerne mit Wasser? Zusammen bauen wir aus Latten von Obstkisten ein eigenes Wasserrad, welches wir im Anschluss im Außengelände einsetzen.

Schullandheim

<https://www.schullandheimwerk-oberfranken.de/schullandheime/pottenstein>

09243 / 379 // info@swofr.de

Dauer: 3 Stunden



Kräuter- und Blütenseife selbst gemacht

Natürlich, Seife ist zum Waschen da... „Aber wo bleibt da der Spaß?“, wird mancher fragen. Das könnt Ihr selbst herausfinden! Denn das herzustellen, womit sich unsere Uromas und Uropas gesäubert haben, ist spannend und entspannend zugleich. Es erfordert etwas Geschick und ein Gespür für die Werkstoffe: aus handgerührter Naturseife, ätherischen Ölen, Blüten und Kräutern kann jeder selbst individuelle Seifen mit eigenen Duftnoten kreieren und so kleine Meisterwerke formen. Dann wird das abendliche Saubermachen zum Erlebnis.

Ökologische Bildungsstätte Oberfranken

www.oekologische-bildungsstaette.de

09266 / 8252 // info@oebo-natur.de

Dauer: 2 Stunden

Durchführung vor Ort





Erlebnis Bauernhof

Woher kommen eigentlich unsere Lebensmittel? Immer mehr Menschen möchten wissen, wo und wie Obst, Gemüse, Fleisch, Wurst, Käse und Co. erzeugt werden. Einblicke in eine nachhaltige Landwirtschaft bieten die Höfe des bundesweiten Netzwerks Demonstrationsbetriebe Ökologischer Landbau.

Naturland Hof Braun - Günter Braun

<https://www.oekolandbau.de/bio-im-alltag/bio-erleben/unterwegs/demonstrationsbetriebe/demobetriebe-im-portraet/bayern/naturland-hof-braun/>

09241 / 3685 // naturlandhof-braun@web.de

Dauer: 3 Stunden // Körbeldorf bei Pegnitz

“
EIN WICHTIGES NETZWERK:
DEMONSTRATIONSBETRIEBE
ÖKOLOGISCHER LANDBAU
”



DEMOKRATIE- ERZIEHUNG



Auswahl an thematischen Schwerpunkten:

- Demokratische Werte und Grundrechte
- Umwelt- und Klimapolitik
- Engagement und Protest
- Sicherheit und Freiheit
- Kommunal-, Landes-, Bundes-,
und Europapolitik
- aufgeklärter Patriotismus
- Heimat und Demokratie
- Migrationspolitik
- Systemanalyse und -vergleich



Es werden ein- und mehrtägige Kurse zu den oben genannten Themen angeboten. Die Methoden reichen von Workshops, Planspielen, Exkursionen und Vorträgen bis hin zu Zeitzeugengesprächen und Begegnungen mit Politikerinnen und Politikern. Ausgangspunkt der Kursgestaltung sind die Interessen und Vorkenntnisse einer Gruppe. Auf dieser Grundlage kann dann ein passendes Programm entwickelt werden.

Valentum Kommunikation

www.mehrwert-demokratie.de

0941 / 59189670

mehrwERTdemokratie@valentum-kommunikation.de

Dauer: im Optimalfall mehrere Tage // vor Ort

mehrwERT⁺
DEMOKRATIE
Freiheit. Sicherheit. Zukunftsfähigkeit.

Demokratische Werte und Prinzipien

Freiheit, Solidarität, Gerechtigkeit und Toleranz sind Begriffe, die jeder kennt. Was aber genau hinter jedem Begriff steckt und welche Bedeutung ein gemeinsames Wertesystem für unser Zusammenleben hat, wird im Workshop untersucht. Die Teilnehmenden bearbeiten ausgewählte Werte, die ein demokratisches System ausmachen und hinterfragen auch, wie diese Werte miteinander in Konflikt stehen können. Anhand von Alltagsbeispielen wird dabei aufgezeigt, inwiefern demokratische Werte immer und überall in unserer Gesellschaft zu finden sind.

Zukunftswerkstatt

Persönliches und ehrenamtliches Engagement sind gerade in einer Demokratie wichtige Stützen des sozialen Zusammenhaltes und der Zivilgesellschaft. In Kleingruppen erarbeiten die Teilnehmenden eine eigene Perspektive auf den Themenkomplex Engagement. Ziel des Workshops ist die Entwicklung von umsetzbaren Impulsen und Ansätzen, um Engagement zu fördern.



Valentum Kommunikation

www.mehrwert-demokratie.de

0941 / 59189670

mehrwERTdemokratie@valentum-kommunikation.de

Dauer: im Optimalfall mehrere Tage

Durchführung vor Ort

DEMOKRATIE- ERZIEHUNG

Planspiele & Simulationen



Stadtentwicklung Gesalte deinen Lebensraum

Wie wünschen wir uns unsere Stadt? Legen wir Wert auf sozialen Wohnungsbau oder Luxuswohnungen? Stehen wir für den Ausbau des öffentlichen Nahverkehrs oder für den Bau gebührenloser Parkhäuser? Im Planspiel erhalten die Teilnehmenden die Möglichkeit, ein bisher brachliegendes Areal zu einem neuen Stadtviertel umzuwandeln. Wie viele unterschiedliche Interessen für die Stadtplanung eine Rolle spielen und wie gemeinsame Kompromisse gefunden werden können, erfahren die Teilnehmenden dabei hautnah. Sie erarbeiten, debattieren und verabschieden ihren eigenen Bauplan für ein neues Stadtviertel und lernen auf diese Weise kommunale Abläufe von der Planungsphase, über die Diskussion im Stadtrat bis hin zu einer gemeinsamen Sitzung mit den Bürgerinnen und Bürgern kennen.

Willkommen im Bundestag!

Beim digitalen Rollenspiel schlüpfen die Teilnehmenden in die Rollen der Abgeordneten im Deutschen Bundestag. Sie vertreten unterschiedliche Positionen und verfolgen teilweise divergierende politische Ziele. Die Aufgabe der Teilnehmenden besteht darin, Fachdebatten zu verschiedenen aktuellen Themen zu führen, Kompromisse zu erarbeiten und gemeinsam Entscheidungen zu treffen. Dabei sind den einzelnen Fraktionen im Bundestag jeweils unterschiedliche Werte besonders wichtig, von denen sie auch die anderen Abgeordneten überzeugen wollen. Um das Rollenspiel als Gruppe zu gewinnen, müssen die Teilnehmenden allerdings das Wohl der gesamten Gesellschaft im Blick behalten und bei ihren Entscheidungen auf eine Ausgewogenheit zwischen wirtschaftlichen, sozialen und ökologischen Zielen achten.

Valentum Kommunikation

www.mehrwert-demokratie.de

0941 / 59189670 // mehrWERTdemokratie@valentum-kommunikation.de

Dauer: im Optimalfall mehrere Tage // vor Ort

Workshops

Klimaproteste im Fokus von öffentlichen Debatten

Kaum ein anderes Thema wird im öffentlichen Diskurs kontroverser diskutiert als der politische und gesellschaftliche Umgang mit dem Klimawandel und seinen Folgen. Insbesondere Jugendliche und junge Erwachsene engagieren sich bei Bewegungen wie Fridays for Future, Ende Gelände, Letzte Generation oder Extinction Rebellion für ein radikales Umdenken – und das wiederum mit teils radikalen Protestformen, die Kontroversen in öffentlichen Diskurs auslösen. Im Workshop lernen die Teilnehmenden unterschiedliche Protestformen kennen und diskutieren über deren Wirksamkeit sowie über die Fragen nach (I) Legalität und (II) Legitimität.

DEMOKRATIE-ERZIEHUNG

Aktuelle Themen in Deutschland

Migration, Sicherheit, Klimawandel, Desinformation: Im Workshop setzen sich die Teilnehmenden in Kleingruppen mit aktuellen Themen und Herausforderungen in Deutschland auseinander und diskutieren auch über ihre eigenen Wünsche und Ideen für die Entwicklung unserer Demokratie. Die wichtigsten Ergebnisse werden auf Plakaten festgehalten und im Plenum präsentiert sowie diskutiert.



Valentum Kommunikation

www.mehrwert-demokratie.de

0941 / 59189670 // mehrwERTdemokratie@valentum-kommunikation.de

Dauer: im Optimalfall mehrere Tage // vor Ort

GESUNDHEIT, SPORT & BEWEGUNG



Floßbau

Beim Floßbau steht Teamwork im Vordergrund. Die Qualität der Zusammenarbeit, der Kommunikation und der Kooperation ist direkt am Ergebnis sichtbar und bei einer anschließenden kurzen Testfahrt direkt in der Natur erlebbar! Neben den positiven Effekten kommt auch der Spaß nicht zu kurz. Das sorgt bei den Teilnehmern für besondere Motivation zum aktiven Mitmachen.

Zu Beginn dieser beliebten Aktion steht eure Gruppe vor einem Haufen Bretter, Latten, Seilen und alten Autoreifen. Könnt ihr es schaffen, daraus ein schwimmfähiges Floß zu konstruieren, das die Gruppe trägt ohne unterzugehen? Oder bekommt ihr bei der Testfahrt nasse Füße? Um trocken zu bleiben ist nicht allein handwerkliches Geschick entscheidend. Ihr müsst im Team Ideen finden und kommunizieren, einen Plan entwickeln, Aufgaben verteilen, persönliche Stärken nutzen und individuelle Schwächen ausgleichen.

LEINEN LOS - Thomas Mehl

<https://leinen-los.de>

09242 / 7409300 // info@leinen-los.de

Dauer: 2,5 Stunden // Behringersmühle

Bogen schießen

Erlebe das Gefühl von Pfeil und Bogen und verbessere deine Treffsicherheit und Genauigkeit im Bogenschießen. Durch das Zielen und Schießen wird dein Körpergefühl, deine Wahrnehmung und deine Konzentration geschärft. Verbringe einen unterhaltsamen Tag im Freien mit deiner Klasse und verbessere deine Fähigkeiten und den Zusammenhalt im Team.

LEINEN LOS - Thomas Mehl

<https://leinen-los.de> // 09242 / 7409300 // info@leinen-los.de

Dauer: 3 Stunden //

Gößweinstein

GESUNDHEIT, SPORT & BEWEGUNG



Discgolf

Erlebe die Trendsportart Discgolf neu und werde Teil des am schnellsten wachsenden Sports weltweit. Discgolf ist ein Teamsport, bei dem es darum geht, Frisbee-ähnliche Scheiben in speziellen Zielen zu platzieren. Es ist eine großartige Möglichkeit, um im Freien zu sein, die Teamarbeit zu fördern und gleichzeitig eine Menge Spaß zu haben.

LEINEN LOS - Thomas Mehl

<https://leinen-los.de>

09242 / 7409300 // info@leinen-los.de

Dauer: 2 Stunden // Gößweinstein

“
DIE DEUTSCHE
MEISTERSCHAFT WIRD
2023 IN GÖSSWEISTEIN
”
AUSGETRAGEN

Discgolf im Schullandheim

Auch wir haben 2 Discgolfkörbe auf unserem Gelände. Lernt bei uns spielerisch die ersten Grundlagen und messt euch gegenseitig in Weite, Genauigkeit und Treffsicherheit. Professionelle Scheiben für eure Gruppe könnt ihr bei uns ausleihen.

Schullandheim

<https://www.schullandheimwerk->

[oberfranken.de/schullandheime/pottenstein](https://www.schullandheimwerk-oberfranken.de/schullandheime/pottenstein)

09243 / 379 // info@swofr.de

Dauer: individuell // vor Ort



GESUNDHEIT, SPORT & BEWEGUNG



Kajakverleih

Die Strecke vom Bahnhof Behringersmühle bis nach Streitberg ist auf ihren 12,9 km wunderbar abwechslungsreich. Ruhige, gemütliche Flussabschnitte wechseln sich hier mit faszinierenden Uferblicken und spritzigen Stromschnellen ab. Die Klassiker Tour verspricht Paddelspaß pur.

Geführte Wandertouren durch die Fränkische Schweiz

LEINEN LOS - Thomas Mehl

<https://leinen-los.de>

09242 / 7409300 // info@leinen-los.de

Kajak: Dauer: 5 Stunden // Behringersmühle

Wanderungen: Dauer: individuell // Fränkische Schweiz

Kajakverleih

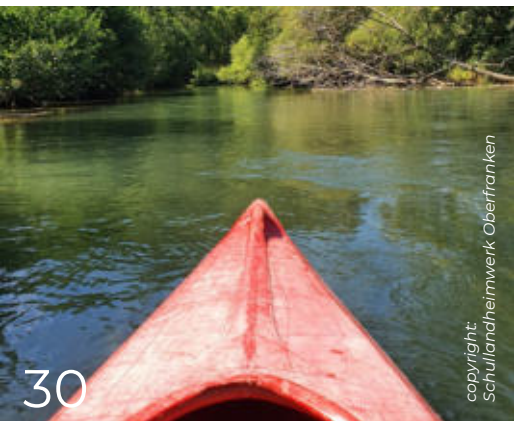
Die Kurzstrecke im 3er Kanu oder 2er Kajak ist geeignet für Familien und Anfänger, für eine Klassenfahrt oder einen Betriebsausflug. Abfahrt ist jeweils um 9.30 Uhr und 13.30 Uhr vom Parkplatz Doos, wo Sie auch ihre Autos parken. Wir bringen Sie mit unseren Bussen zum Start der Kanufahrt zur Pulvermühle / Waischenfeld. Nach einer Einweisung in die Bootstechnik gleiten Sie auf Ihrer 5 km langen Bootstour auf der Wiesent vorbei an Felsen, Wiesen und Wäldern sowie der Burg Rabeneck.

Kajak Mietservice an der Wiesent

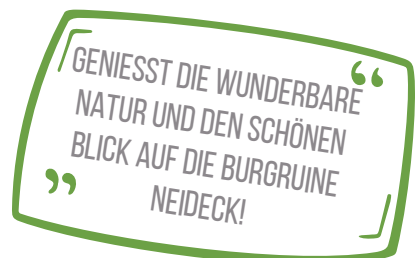
<https://kajak-mietservice.de>

09196 / 998423 // info@kajak-mietservice.de

Dauer: 2,5 Stunden // Doos



copyright:
Schulandheimwerk Oberfranken



GESUNDHEIT, SPORT & BEWEGUNG



Juniorhelfer / Juniorhelfer plus

Kinder helfen gerne. Das BJRK stellt uns dieses Erste-Hilfe-Programme in Form eines Ordners mit vielfältigen Materialien zur Verfügung. Die Inhalte sind speziell auf die jeweiligen Altersgruppen abgestimmt und führen an die Grundlagen der Ersten Hilfe heran. Zielgruppe: Kinder von 6 bis 10 Jahren an Grundschulen. Mit Hilfe dieses umfangreichen und kindgerechten Medienangebotes können Sie folgende Inhalte an Ihre Schülerinnen und Schüler vermitteln: Pflasterverband, Notruf, Bauchschmerzen, Kopfverletzung, Bewusstlosigkeit, Verbrennung, Knochenbruch, starke Blutung.

Die Module aus dem Juniorhelfer plus bauen auf die Inhalten aus dem Juniorhelfer auf. Hier richtet man sich an etwas ältere Kinder. Zielgruppe: Von 10 bis 13 Jahren an weiterführenden Schulen. Die Inhalte aus beiden Ordnern, können aber auch miteinander kombiniert werden. Inhalte: Schemata, Bewusstlosigkeit und Helmabnahme, Hygiene, akute Erkrankung, Hitzeeinwirkung, Ertrinkungsunfall, Sportverletzung, Wiederbelebung, Schulsanitätsdienst.

Eigenregie - Jugendrotkreuz Bayern

<https://jrk-bayern.de/juniorhelfer>

0921 / 58858 // info@swofr.de

Dauer: flexibel // vor Ort



Schlittenfahren

Winterzeit? Schnee? Ab ins Tal! Die Schlitten stellt das Schullandheim kostenfrei zur Verfügung. Außerdem wird die Gemeindestraße zwischen Leienfels und Graisch in der südlichen Gemeinde Pottenstein im Winter nicht nur nicht geräumt und gestreut - nein - sie wird bei entsprechender Schneelage und Witterung zu einer etwa 1,5 km langen Winter - Naturrodelbahn umfunktioniert. Schlittenfahren und Rodeln erwünscht.

Schullandheim - Eigenregie

<https://www.schullandheimwerk->

[oberfranken.de/schullandheime/pottenstein](https://www.schullandheimwerk-oberfranken.de/schullandheime/pottenstein)

09243 / 379 // info@swofr.de

GESUNDHEIT, SPORT & BEWEGUNG

Bewegung

Bewegung ist nicht nur ein toller Ausgleich für das lange Sitzen in der Schule, sondern es hilft auch noch beim Lernen, denn Bewegung erhöht die Aufnahme- und Konzentrationsfähigkeit. Durch sportliche Aktivität steigt die Durchblutung in verschiedenen Hirnarealen, die Gedächtnisleistung wird verbessert. Der Main Connect Bewegungsparcours stellt ein umfangreiches Sortiment aus Bewegungs- und Geschicklichkeitsspielen wie Pedalo, Rollbrett, Balance-Kreisel, Laufrad, Holländer, Stelzen, Pedasan, Rola Bola, Jonglierbälle, Bassalo, Kendama, Tualoop und Komet zur Verfügung.

An bis zu 14 Stationen entdecken die Schüler:innen vielfältige Bewegungsmöglichkeiten und erweitern gleichzeitig ihre Körperwahrnehmung und ihr Bewegungsrepertoire. Dabei können sie Fähigkeiten wie Auge-Hand-Koordination, Geschicklichkeit, Gleichgewichtssinn und Kraft entwickeln.

Main Connect

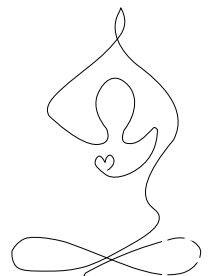
<https://main-connect.de>

09531 / 9449060 // info@main-connect.de

Gruppengröße max. 30 Kinder // Dauer: 2,25 Stunden // vor Ort

Yoga

Wir begeben uns auf eine Reise in den Körper, vom Denken ins Fühlen, vom Kopf ins Herz. Fühle dich, spüre dich, dehne dich, kräftige, stärke deinen Körper und komm durch die yogischen Bewegungen wieder mehr bei dir an. Ankommen in dem was ist, alles da sein lassen. Kennst du Yoga bereits? Was verbindest du mit Yoga? Yoga ist gut für alle, die auf der Suche nach einem alltagstauglichen Weg sind um wieder mehr im Augenblick anzukommen und die eigene Kraft zu spüren. Vorerfahrungen mit Yoga sind nicht erforderlich. Yoga ist so viel mehr.... es ist eine Lebenseinstellung. Das Gedankenkarusell mal etwas zur Ruhe kommen lassen. Erlebe dich und deinen Körper immer wieder neu. Ziel ist es, wieder mehr bei dir Selbst anzukommen und deinen Körper zu spüren. Eine Entspannung am Ende rundet dann die Stunde harmonisch ab.





GESUNDHEIT, SPORT & BEWEGUNG

Yoga - Move für Teenager von 8 bis 16 Jahren

Cooler Musik – Bewegung - Yoga schnuppern – lachen – zusammen sein – Neues ausprobieren – schweigen – einfach DU sein. Vor allem geht es darum sich auszuprobieren, zu spüren und Spaß zu haben...folge dem Beat in dir. Der Baum, der Hund, die Heuschrecke, die Katze, die Kuh, die Spinne, die Krähe...was hat das alles mit YOGA zu tun ???

Doris Körber

<https://doriskoerber.de>

0157 / 58919781 //

kontakt@doriskoerber.de

Dauer: individuell // Durchführung vor Ort



Autogenes Training für Kinder -

RUHEZAUBER – ENTSPANNEN, MALEN, WOHLFÜHLEN

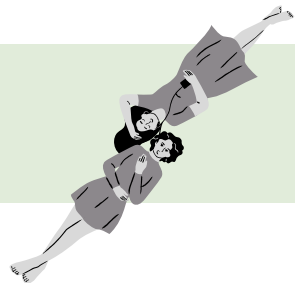
Kinder werden spielerisch an Entspannung herangeführt sowie in ihrer Körperwahrnehmung gestärkt. Zudem wird die Selbstregulation gefördert als auch Konzentration und innere Ruhe verbessert.

Susanne Bonora

0151 29600803 //

bonora@t-online.de

Dauer: 2,5 Stunden // Durchführung vor Ort



GESUNDHEIT, SPORT & BEWEGUNG



Kletterwald Pottenstein

Einer der größten Kletterwälder Deutschlands! Macht eure Klassenfahrt zu einem einzigartigen Erlebnis mit Spaß und Nervenkitzel in der Natur und nutzt unser spezielles Gruppenangebot!

16 Parcours mit unterschiedlichen Schwierigkeitsgraden und abwechslungsreichen Elementen sorgen für ein unvergessliches Klettererlebnis! Jeder Schüler kann für sich klettern und sein eigenes Tempo bestimmen.

Bei uns stehen Spaß und Abenteuer im Vordergrund. Ihr könnt euch bei uns richtig auspowern. Beim Klettern könnt ihr eure Grenzen austesten und völlig neue Erfahrungen in verschiedenen Höhen sammeln. Zahlreiche Elemente schulen Grundbewegungsformen wie Steigen, Hangeln, Balancieren, Halten und Rutschen.



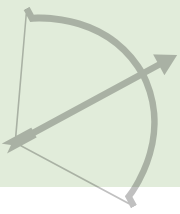
Kletterwald Pottenstein

<https://www.kletterwald-pottenstein.de>

0174 / 2434167 // info@kletterwald-pottenstein.de

Dauer: 2 Stunden // Weidenloh





GESUNDHEIT, SPORT & BEWEGUNG



Bogenschießen

Klassisches Bogenschießen ist die Konzentration auf das Wesentliche. Die Schützen verzichten dabei bewusst auf unnötige komplizierte und technische Ausrüstung.

Dies schafft Raum für Kreativität

(muss als Tagesprogramm in Kombination mit Wildnistag, GPS – Tour, Navajo/Apachen/Sioux oder Herausforderungen gemeinsam bestehen gebucht werden)

Abenteuerladen GbR - Pit Brunner

<https://www.abenteuerladen-hof.de>

0171 / 6288684 // abenteuerladen@gmx.de

Gruppengröße max. 33 TN

Dauer: halber Tag // vor Ort

Wildnistag

Ein Tag mit Lagerbau, Schnitzen, Anschleichen und Überleben. Verstecken und Entdecken.

(auch als ½ Tagesprogramm in Kombination, Bogenschießen oder GPS - Tour buchbar)

Abenteuerladen GbR - Pit Brunner

<https://www.abenteuerladen-hof.de>

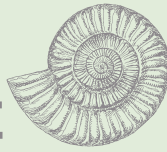
0171 / 6288684 // abenteuerladen@gmx.de

Gruppengröße max. 33 TN

Dauer: Tagesaktion // vor Ort



KULTUR & GESCHICHTE



„DAS MUSEUM EIGNET SICH SUPER, UM ES MIT EINER WANDERUNG DURCHS SCHÖNE PÜTTLACHTAL ZU VERBINDEN“

Fränkische Schweiz Museum Tüchersfeld

Das Museum bietet für Schulklassen eine Vielzahl an lernplanbezogenen Führungen an.
Hier einige Angebote:

Bettler, Jauner, Galgenvögel im 18. JH. -

Wir gehen in dieser Erlebnisführung den Schattenseiten von absolutistischer Macht und barockem Prunk auf den Grund: Hohe Abgaben, Generalkollekten u.v.m. treiben damals so manchen Bauern in die Kriminalität. Die Büttel - die "Polizisten" des 18. JH versuchen dieser Probleme mal mit mehr, mal mit weniger Erfolg - Herr zu werden. Welche Strafen drohten? Wie wurde geurteilt?

Tiere der Eiszeit

Überleben in der Steinzeit -

Ihre spannende Reise in die Welt von Neandertaler und Ötzi beginnt bei uns. In der Steinzeit beginnt die technologische Herrschaft des Menschen über die Erde. Ohne Einwanderung früher Menschen nach Europa und in die Fränkische Schweiz, die Vermischung der verschiedenen frühen Menschenformen ging es uns nicht! Aus Jägern und Sammlern wurden Ackerbauern und Viehzüchter.

Im goldenen Zeitalter (der Kelten)

Leben und Sterben im Zeitalter der Industrialisierung

Ritter und Burgen, das Leben im Mittelalter -

Tauchen Sie mit Ihren Schülern in die aufregende Welt des Mittelalters ein. Wir beleuchten gemeinsam, wie die Menschen auf einer ritterlichen Burg lebten, wie ein Ritter kämpfte, und wie neues Land in Besitz genommen wurde. Spannende Rollenspiele lasse die Kinder das Mittelalter hautnah spüren. Höhepunkt ist das Anlegen eines Kettenhemdes mit Schild, Schwert und Kopfhelm.

Die Entwicklung der Demokratie



KULTUR & GESCHICHTE

Jüdisches Leben in der Fränkischen Schweiz -

Warum nennt man das Museum auch "Judenhof von Tüchersfeld"? Einst lebten in den Gebäuden Juden. Diese Führung in der originalen Synagoge schlägt den Bogen von der Vertreibung der Juden durch die Römer, über die Blüte und Verfolgung im Mittelalter bis zum Bau und Leben im Judenhof und dem Ende des Landesjudentums in Tüchersfeld im Königreich Bayern im 19. JH.

Wilhelmine von Bayreuth und ihre Zeit -

Wie lebten die Adelligen und wie die einfachen Menschen vor mehr als 250 Jahren. Wie lief das Leben der berühmten Markgräfin Wilhelmine ab, die unsere Region zum Beispiel durch den Bau der Oper in Bayreuth nachhaltig geprägt hat und wer bezahlte ihren teuren Projekte? Höhepunkt der Erlebnisführung ist das Anlegen eines Barockkleides.

Führung zur Sonderausstellung

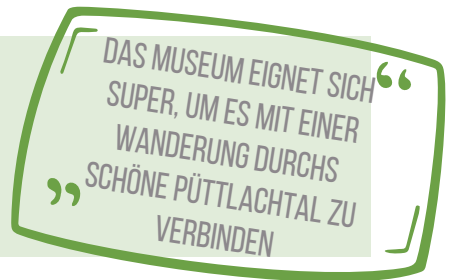
Fränkische Schweiz Museum

<https://www.fsmt.de>

09242 / 7417090 // info@fsmt.de

Dauer: ca. 1 Stunde

Entfernung 6,1 km





Teufelhöhle Pottenstein

Erfahren Sie wann und mit welchem Aufwand die Höhle erschlossen wurde. Lernen Sie zu unterscheiden was Stalagmiten und Stalaktiten sind! Wussten Sie, dass unser Dolomitgestein z.B. auf dem die Burg Pottenstein steht, aus einem ehemaligen Meeresschwammriff entstanden ist? Dies ist einzigartig auf der Welt und nur eine der Besonderheiten unserer Fränkischen Schweiz.

Teufelhöhle Pottenstein

<https://www.pottenstein.de/teufelshoehle>

09243 / 208 // info@teufelshoehle.de

Dauer: 1 Stunde

Über eine kurze Wanderung erreichbar (ca. 60 Minuten)



IN DER TEUFELSHÖHLE
HERRSCHEN DAS GANZE
JAHR ÜBER TEMPERATUREN
ZWISCHEN 9 UND 10 °C!
DENKT AN DIE PASSENDE
KLEIDUNG!

Spielerwerkstatt – Spaß und Action für alle

Gemeinsam Spaß haben und dabei Neues lernen, lautet die Devise. Dabei erfahren wir Interessantes über Tiere und Pflanzen, verrückte und lustige Geschichten und lernen uns gegenseitig besser kennen. Spiele erzählen uns auch etwas über die Geschichte und den kulturellen Hintergrund. „Alte“ Spiele werden neu gemischt und zu neuen lustigen „Lieblingsspielen“ für die Pause, für Zuhause oder fürs nächste Fest gemacht. (1. bis 7. Jgst.)

Thomas Kappauf - Lindenhof

<https://oberfranken.lbv.de/umweltstationen/lindenhof-1/das-team>

0921 / 7594225 oder 0172 / 7653845 // thomas.kappauf@lbv.de

Gruppengröße max. 25 TN

Dauer: 2,5 Stunden



KULTUR & GESCHICHTE

Fledermausführung

Fledermäuse gehören nicht zu den Mäusen, obwohl sie so heißen. Und auch nicht zu den Vögeln, obwohl sie fliegen können. Fledermäuse bringen ihre Jungen lebend zur Welt und gehören deshalb zu den Säugetieren. So wie der Mensch. Und es gibt noch mehr Besonderheiten zu entdecken. Hast auch Du Dich schon mal gefragt, warum Fledermäuse eigentlich fliegen können, wie sie sich verständigen und wo sie den ganzen Winter rumhängen? Dann mach mit bei unserer Fledermaus Exkursion und entdecke die wundersame Welt dieser einzigartigen Tiere. Mit Hilfe unseres Bat-Detektors können die Fledermäuse sogar gehört werden.

Wir laufen durch die abendliche Stadt Pottenstein, lauschen den interessanten Informationen des Exkursionsleiters und spätestens bei Einbruch der Dunkelheit können wir bis zu 1000 Fledermäuse beim nächtlichen Ausflug der Wochenstube sehr gut beobachten!

Thomas Büttner

<https://www.die-fraenkische-schweiz.com/MENUe/Erlebnisfuehrungen-Pottenstein/Fuehrung-Fledermaus-Wochenstube/index.php/>

01575 2713310 // info@die-fraenkische-schweiz.com

Gruppengröße ab 5 bis 30 TN

Dauer: ca. 2 Stunden



MUSIK & KUNST



Wir gestalten eine Stofftasche nach Shibori

Nach einer japanische Färbetechnik und mit verschiedenen Techniken und Materialien gestalten wir individuelle Stofftaschen, welche anschließend mit nach Hause genommen werden.

Schullandheim

<https://www.schullandheimwerk-oberfranken.de/schullandheime/pottenstein>
09243 / 379 // info@swofr.de
Dauer: ca. 2-3 Stunden



Wir gestalten ein Mitbringsel

Wir sammeln fleißig Ideen um Keramik zu bemalen. Mit Tape und Porzellanstiften zaubern wir aus schlichten Tellern individuelles Geschirr, das anschließend mit nach Hause genommen werden kann.

Schullandheim

<https://www.schullandheimwerk-oberfranken.de/schullandheime/pottenstein>
09243 / 379 // info@swofr.de
Dauer: 2 Stunden





MUSIK & KUNST

Mit Musik geht alles besser

Musikinstrumente der etwas anderen Art - Windrauscher, Astschrapper, Klangbogen und manch andere symphonische Rarität werden wir mit Materialien aus Wald und Flur oder aus „wertfreiem“, also wiederverwendetem Material, zum Klingen und Rascheln bringen. Ein gemeinsames Konzert zeigt uns die Vielfalt und Eigenart der Instrumente.

Ökologische Bildungsstätte Oberfranken

www.oekologische-bildungsstaette.de

09266 / 8252 // info@oebo-natur.de

Dauer: 2 bis 4 Stunden // Durchführung vor Ort

Termine ab August bis November möglich

Aus Alt mach Neu – die Papierwerkstatt

Mittels der alten Technik des Papierschöpfens stellen wir Blumenpapier her. Denn altes Papier ist zu schade für die Tonne. Man kann Neues daraus machen! Wir lernen den Ablauf vom Holz zum fertigen Papier kennen, stellen verschiedene Papiersorten sowie ihre Verwendung vor und sensibilisieren uns für den sinnvollen und spar-samen Gebrauch. Gemeinsam fertigen wir mit allem, was dazu gehört – Schöpfrahmen, Altpapier, bunten Servietten, Blüten und Blättern – kunstvolles Papier, das man für jeden Zweck weiterverwenden kann! Dauer: 2 Stunden.

Müll – Monster und Heldinnen

Was ist Müll eigentlich und was könnte dagegen getan werden, dass er immer mehr wird? Der Müll liegt nämlich immer öfter überall: auf der Straße, im Wald oder im Meer. Um unsere Welt ein Stück weit vom Müll zu befreien, braucht es gute Ideen und Kreativität. Wir werden ihn in etwas Schönes, Praktisches oder Lustiges verwandeln! Dabei erfahrt Ihr, wie Ihr es zuhause schaffen könnt, weniger Müll zu produzieren. Und: Welche Kreisläufe sind nötig, um Müll schon vor seiner Entstehung zu vermeiden?

Dauer: 2 bis 3 Stunden.

Ökologische Bildungsstätte Oberfranken

www.oekologische-bildungsstaette.de

09266 / 8252 // info@oebo-natur.de

Dauer: siehe oben // Durchführung vor Ort



Faszination und Gestaltung mit Glas

Unter fachkundiger Anleitung werden Glaskunstwerke geschaffen. Verschiedene Themenfelder, wie: „Weltreligionen symbolisch vereint“, „Abschiedsgeschenk“, Glasbild Mitbringsel“ können bedient werden.

Elgin Design, Glas-Stadl

www.glas-stadl.de

09187 / 5215 // info@glas-stadl.de

Dauer: individuell // Durchführung vor Ort

Die kleine Filzwerkstatt

Dass Schafe mit ihrer Wolle den allergrößten Bestandteil der Kleidung früherer Jahrhunderte lieferten, ist vielen heute gar nicht mehr bewusst. Aus Merinowolle, Seife und Wasser spüren wir dem nach, indem wir mit Hilfe des sogenannten Nassfilzverfahrens kleine, bunte Blütenwunder zaubern. Nebenbei gibt es eine Menge zu lernen – welche Wolle kommt von welcher Schafrasse? Und was ist eigentlich der Unterschied zwischen Kammzug- und Vlieswolle? Das und vieles mehr begegnet Euch in der kleinen Filzwerkstatt.

Der Werkstoff Ton ist Natur pur!

Ton war seit der Steinzeit der bevorzugte Werkstoff des Menschen für die Herstellung von Gefäßen. Doch wie wird aus einer weichen Erdmasse ein fester Gebrauchsgegenstand oder auch ein dekoratives Kunstobjekt? Das könnt Ihr hier erfahren – und selbst ausprobieren! Ob es dabei eine Schale, ein Teller, eine Duftlampe oder vielleicht ein lustiger Kantenhocker werden soll, dürft Ihr ganz allein entscheiden! Themenbezogen werden wir mit Liebe zum Detail gestaltete Gegenstände anfertigen, wobei Ihr Eurer Fantasie freien Lauf lassen könnt.

Ökologische Bildungsstätte Oberfranken

www.oekologische-bildungsstaette.de

09266 / 8252 // info@oebo-natur.de

Dauer: individuell // Durchführung vor Ort



SOZIALES LERNEN



Wir bauen uns eine Stadt

Kinder und Jugendliche werden zu Baumeistern und erschaffen als Team eine Stadt aus bis zu 50.000 Holz-Bausteinen. Dabei nehmen sie die Dinge selbst in die Hand und konstruieren aus einem Berg von unscheinbaren Bausteinen ihre ganz persönlichen Lebens-, Erfahrungs- und Spielwelten. Jeder bringt seine individuellen Stärken ein und profitiert von den Stärken der anderen, denn die Teams bauen nicht gegen-, sondern miteinander. Alle haben das gleiche Ziel – eine schöne neue Stadt soll entstehen. Zum Abschluss bekommen die Baumeister im Rahmen einer Stadtführung die Gelegenheit, das Geschaffene zu begutachten, ihre Gebäude vorzustellen und zu reflektieren.

Domino-Effekt

2000 Domino-Hölzchen, 2 h Zeit und noch 8 - 10 knifflige Aufgaben zu lösen – das kann nur einem guten Team gelingen. Wie schafft man es beispielsweise innerhalb des „Dominolaufs“ eine gespannte Mausefalle zum Zuschnappen oder gar einen Luftballon zum Platzen zu bringen? Die Schüler*innen erfahren sehr direkt, wie wichtig Teamarbeit Konzentrationsfähigkeit, Feinmotorik und räumliches Vorstellungsvermögen sind. Durch lösungsorientiertes Handeln beim Aufbau und beim Lösen der Aufgaben werden neben Kreativität und Sozialkompetenz, vor allem Sach- und Methodenkompetenz gezielt gefördert und gefordert.

Main Connect

<https://main-connect.de>

09531 / 9449060 // info@main-connect.de

Gruppengröße max. 30 Kinder

Dauer: 2,25 Stunden // Durchführung vor Ort





Stick Storm

Die Schüler*innen verbauen elastische Holzspateln, die zu einem langen Ketten-Geflecht verwoben werden. Dabei sind Geduld, Genauigkeit und Konzentration gefragt. Die beim Verweben gespeicherte Energie lässt die Konstruktion am Ende effektiv in "die Luft gehen." Mathematische als auch physikalische Zusammenhänge bieten sich zur Motivation und / oder Reflexion an.

Landart

LandArt setzt sich aus "Land" und "Art" zusammen, denn hier wird aus Naturmaterialien Kunst erschaffen. Dabei kann alles genutzt werden, was man in der Umgebung findet: Äste, Blätter, Gräser, Steine, Sand, Rinde und andere Naturmaterialien. Entstehen können Blütenstraßen oder Blätterschlangen, Stein-Mandalas oder Baumgesichter. Egal, ob alleine oder im Team gestaltet wird - hier finden sich Natur und Künstler.

Main Connect

<https://main-connect.de>

09531 / 9449060 // info@main-connect.de

Gruppengröße max. 30 Kinder

Dauer: 2,25 Stunden // Durchführung vor Ort





SOZIALES LERNEN

Denksport mit der cuboro Kugelbahn

Nicht Geschwindigkeit macht den Cuboro-Meister, sondern Ausdauer. Ziel ist es, die Murmel möglichst lange auf der Bahn in Bewegung zu halten. Hier ist strategisches Denken gefragt. Jede Gruppe (6 – 8 SchülerInnen) hat 74 Cuboro-Würfel mit unterschiedlichen Bahn-Funktionen zur Verfügung. Wie lassen sich die würfelförmigen Elemente so kombinieren, dass die Kugel besonders lange unterwegs ist? Probiert es aus! In diesem kooperativen Wettkampf ist Teamwork genauso gefragt wie räumliches Denken.

Denk-Labor

Problemlösen mit Geduld und Grips! Knobeln, Tüfteln und Ausprobieren! Euch erwartet ein interaktives Denk- und Rätsel-Labor, Köpfe rauchen und Hände begreifen. Alles wird erprobt, man legt Hand an, beobachtet, versteht. Und ehe man sich versieht, ist man mittendrin in der Welt der Logik. Viele der mathematischen Knobeleyen lassen sich alleine oder im Team lösen. Die Schüler*innen wachsen an ihren Aufgaben und erkennen, dass Problemlösen nicht abstrakt und schwierig sein muss, sondern – im Gegenteil – Freude bereiten kann.

Main Connect

<https://main-connect.de>

09531 / 9449060 // info@main-connect.de

Gruppengröße max. 30 Kinder

Dauer: 2,25 Stunden // Durchführung vor Ort



SOZIALES LERNEN



Hunde verstehen

Rettungshunde. Das Konzept: Kinder im Umgang mit Hunden zu stärken. Verhaltensweisen beibringen, mit denen sich Kinder Hunden verständlich machen können.

"Wie verhalte ich mich - was versteht der Hund?" Basiswissen über die Hundesprache und Basiswissen über den Hund: Hundeverhalten.

Begrüßung Hund-Mensch. Aufgabenfelder der Rettungshunde.

Kennenlernen der verschiedenen Arten des Rettungshundes, Suchformen, Sucharten. Spiel und Spaß: Zutrauen fördern. Vertrauen gewinnen. Hundesicher werden. Praktisches Kennenlernen der Hunde, Erfahrungen sammeln. Achtung vor dem Tier. Alle Aktionen werden durch Gespräche vorab mit den Lehrkräften abgesprochen. Kein Kind muss teilnehmen wenn das nicht erwünscht ist.



copyright:
Schullandheimwerk Oberfranken

Stephan Oppolzer

ASB Rettungshundestaffel Fränkische Schweiz

0175 / 5890116 // 43mc.oppolzer@gmail.com oder
s.oppolzer@asb-rhs-fraenkische-schweiz.de

Dauer: 2 Stunden

Durchführung vor Ort

Wir sind ein klasse Team

Teamarbeit und Sozialkompetenztraining für Schulklassen. Jeder hat Stärken und Schwächen. Gemeinsam schaffen wir viel mehr als alleine. Es gilt, im Team knifflige Aufgaben zu lösen, Abenteuer zu bestehen, die man nur gemeinsam schaffen kann. Die Spiele und Abenteuer stärken das Vertrauen in die Gruppe, die Zusammenarbeit und konstruktive Formen der Kooperation / Kommunikation. Eine Reflexion des Erlebten rundet die Einheit ab, damit ein Transfer in den (Schul)-alltag erleichtert wird. Ab 6. Jgst.

Thomas Kappauf - Lindenhof

<https://oberfranken.lbv.de/umweltstationen/lindenhof-1/das-team>

0921 / 7594225 oder 0172 / 7653845 // thomas.kappauf@lbv.de

Gruppengröße mindestens 10 TN - max. 20 TN

Dauer: 2,5 Stunden



SOZIALES LERNEN

Orientierungstour GPS - Walderlebnis

Alle Richtungen sind möglich! Nur gemeinsam können wir entscheiden wohin unser Weg führt. Dank moderner Navigationsgeräten wird es leichter. Alle Herausforderungen werden im Team gemeistert – egal ob in der Orientierung oder bei den Spielen und Aufgaben an den einzelnen Punkten unserer Tour. Die Spannung steigt, Teamwork zahlt sich aus. Abenteuer, Kondition, gemeinsam unterwegs sein, sich orientieren, eine komplexe spannende Teamaufgabe als Höhepunkt der Tour, gute Laune & jede Menge Spaß warten auf euch. Auch mit den Modulen "Erlebnis Team" und "Niedrigseilgarten- Teamparcours kombinierbar, als 2-Tages-Event: "Abenteuer Team".

Die Outdoorfränkin - Susanne Stadler

www.outdoorfraenkin.de

0951 / 9329278 oder 0171 / 3550816 // info@outdoorfraenkin.de

Dauer: 4,5 Stunden oder 2-Tages-Programm

Durchführung vor Ort

Niedrigseilgarten - Teamparcours

Unterschiedliche Aufbauten zwischen Bäumen und auf der Erde fordern uns als Team. Nur gemeinsam schaffen wir diesen Parcours aus unterschiedlichen Aufbauten und unterschiedlichen Lösungswegen. Wir brauchen Teamgeist, Hilfsbereitschaft, Problemlösungsstrategien und Körpergeschick damit wir die Aufgabe bewältigen können. Hilfe anbieten, Unterstützung annehmen, Ressourcen nutzen, Kompetenzen erkennen und einsetzen und somit die Stärken und Schwächen der Teammitglieder optimal nutzen. Damit kommt das Team gemeinsam zum gesetzten Ziel. Auch als Kombination mit dem Modul Erlebnis Team möglich: Teamtag "entdecken erleben erfahren".

Die Outdoorfränkin - Susanne Stadler

www.outdoorfraenkin.de

0951 / 9329278 oder 0171 / 3550816 // info@outdoorfraenkin.de

Dauer: 3 oder 6 Stunden

Durchführung vor Ort

SOZIALES LERNEN



Erlebnis Team

„Mit einer Hand lässt sich kein Knoten knüpfen...“ ...deshalb gibt es viele Hände im Team. Spannende Stunden rund ums Team und der Erlebnispädagogik liegen vor uns. Alle Aufgaben werden aktiv mit Kopf, Herz und Hand erprobt und gemeistert. Zusammenarbeit, Koordination und Problemlösung stellen immer neue Herausforderungen, die Schritt für Schritt wachsen und sich festigen. Spaß und Gemeinschaft fördern die Basis für Vertrauen. Vertrauen und Ehrlichkeit ist die Basis für gute Teamarbeit und eine starke Klassengemeinschaft. Und Spaß ist doch klassenklar! Ob zum Kennenlernen einer neuen Gemeinschaft oder zum Optimieren einer bestehenden Gemeinschaft. Auch als Kombination mit dem Modul Niedrigseilgarten - Teamparcours möglich: Teamtag "entdecken erleben erfahren".

Die Outdoorfränkin - Susanne Stadler

www.outdoorfraenkin.de

0951 / 9329278 oder 0171 / 3550816 // info@outdoorfraenkin.de

Dauer: 2, 5 oder 6 Stunden

Durchführung vor Ort

Agenten Thriller

Eine Story für das ganze Team! Das Agententeam bekommt von der Zentrale unterschiedliche Aufträge zur Spionage. Die einzelnen Schritte bis zur Erledigung der Hauptaufgabe werden aus Sicherheitsgründen erst nach und nach bekannt gegeben. Vor allem aber darf die Gegenseite auf keinen Fall etwas von der Spionagearbeit bemerken. Genauigkeit, Präzision und gemeinsame Aufgabenerfüllung stehen an oberster Stelle. Bitte für diese Teamsequenz aus Abenteuer-, Problemlöse- und Kooperationsaufgaben, Hut, Sonnenbrille und dunkle Klamotten mitbringen!

Die Outdoorfränkin - Susanne Stadler

www.outdoorfraenkin.de

0951 / 9329278 oder 0171 / 3550816 // info@outdoorfraenkin.de

Dauer: 6 Stunden

Durchführung vor Ort



SOZIALES LERNEN

Herausforderungen gemeinsam bestehen

Durch verschiedene Übungen mit hohem Aufforderungscharakter z.B. Vertrauensübungen und Problemlösungsaufgaben wird die Gemeinschaft der Gruppe gestärkt. Bei anschließenden Nachbesprechungen werden gemeinsam Ziele für die weitere Zusammenarbeit formuliert.

(auch als ½ Tagesprogramm in Kombination mit Bogenschießen oder GPS - Tour buchbar)

GPS - Tour

Hier werden in Kleingruppen unterschiedliche Caches gelegt und gesucht.

(muss als Tagesprogramm in Kombination mit Herausforderungen gemeinsam bestehen, Wildnistag oder Bogenschießen gebucht werden)

Abenteuerladen GbR - Pit Brunner

<https://www.abenteuerladen-hof.de>

0171 / 6288684 // abenteuerladen@gmx.de

Gruppengröße max. 33 TN

Dauer: Tagesprogramm // vor Ort

Klassengemeinschaft (3tägig)

Mit unterschiedlichen erlebnispädagogischen Methoden (Interaktionsübungen, Problemlösungsaufgaben, Orientierungstour) wird die Gemeinschaft der Klasse gestärkt und soziale Kompetenz sowie Kommunikationsfähigkeiten gefördert.

Abenteuerladen GbR - Pit Brunner

<https://www.abenteuerladen-hof.de>

0171 / 6288684 // abenteuerladen@gmx.de

Gruppengröße max. 33 TN

SOZIALES LERNEN



Messer, Gabel, Schere, Licht

Experimente mit Feuer und Wasser, Balance und Schwerkraft. Gefahren erkennen und damit umgehen. Hier wird gezündelt, geworfen, gebuddelt und geschnitzt. Die Teilnehmer lernen spielerisch die Gefahren einzuschätzen.

Zirkus

Wer wollte nicht schon immer einmal Jonglieren, Einrad fahren oder Akrobatik versuchen. Dieser Tag ist ganz dem Leben im Zirkus gewidmet.

Orientierung

Mit Karte und Funkgerät durch die Schönheit der Natur. Mit den Funksprüchen führt eine Teilgruppe die andere Teilgruppe. Hier ist eine exakte Kommunikation, Planungsfähigkeit und Kreativität gefragt. Nach einer kurzen Einführung in das Kartenlesen und der Wegbeschreibung findet manch einer nicht gleich den richtigen Weg.

Navajo, Apachen, Sioux

Traditionen der indigenen Völker erleben, Schmuck basteln, Pfeil und Bogen, Speere oder Tanzstöcke schnitzen. Anschleichen und Überfallen üben und Mahlzeiten am Feuer einnehmen sind wesentliche Bestandteile des Tages.

(auch als ½ Tagesprogramm in Kombination mit Bogenschießen buchbar)



Abenteuerladen GbR - Pit Brunner

<https://www.abenteuerladen-hof.de>

0171 / 6288684 // abenteuerladen@gmx.de

Gruppengröße max. 33 TN

Dauer: Tagesprogramm // vor Ort



SOZIALES LERNEN

Erfolgsgeheimnis Team: Team erleben – Teamarbeit optimieren

Nur wenn alle das Ziel kennen, stimmt die Richtung. Ganz egal ob der eigene Kompetenzbereich gefordert ist oder die Kompetenzen im Team sich vereinen müssen. Ein Team hat Stärken und Schwächen. In diesem Training finden die TN heraus, wie sie Ressourcen optimal nutzen.

Die Outdoorfränkin - Susanne Stadler

www.outdoorfraenkin.de

0951 / 9329278 oder 0171 / 3550816 // info@outdoorfraenkin.de

Dauer: Individuell // Durchführung vor Ort

Bewerbungstraining

Vorstellungsgesprächstraining

Ausbildungsberatung

Noch keine Idee, welche Ausbildung die Richtige sein könnte? Dann seid ihr hier genau richtig. entdeckt die vielen Möglichkeiten. Außerdem erfahrt ihr alles wichtige für eure Bewerbung und erstellt diese natürlich auch direkt unter fachkundiger Anleitung. Außerdem könnt ihr erfahren, worauf es im Vorstellungsgespräch ankommt und frei nach dem Motto "Probieren geht über Studieren" könnt ihr hier im sicherem Umfeld die Situation eines Vorstellungsgesprächs üben.

Handwerkskammer Oberfranken

Herr Peter Liewald

<https://www.hwk-oberfranken.de/artikel/fuer-schuelerinnen-und-schueler-72,1210,3034.html>

0921 / 910-250 / peter.liewald@hwk-oberfranken.de

Dauer: individuell // Durchführung vor Ort



SOZIALES LERNEN



Trommeln und Kommunikation

Erlebnispädagogik & Afrikanische Trommelkunst begegnen sich und haben ein gemeinsames Ziel: GEMEINSCHAFT –KOMMUNIKATION – SPASS. Kommunikation ist unsere wichtigste Sozialkompetenz. Unser soziales Miteinander lebt von guter Kommunikation. Paul Watzlawick sagt: Man kann nicht nicht kommunizieren. Genau aus diesem Grund sollten wir unsere Kommunikation bewusst einsetzen und uns um eine ansteckende und begeisternde Kommunikation kümmern. Denn der Funke der Begeisterung springt dann auf unser Gegenüber. Und das wird er...Beim Trommeln, im erlebnispädagogischen Teil und beim gemeinsamen Finale dieses aufregenden Workshops.

Die Outdoorfränkin - Susanne Stadler

www.outdoorfraenkin.de

0951 / 9329278 oder 0171 / 3550816 // info@outdoorfraenkin.de

Dauer: ca. 4 Stunden

Durchführung vor Ort

Workshop Kommunikation

Kommunikation, Zusammenarbeit, Kooperation und Problemlösung stellen immer neue Herausforderungen. Kommunikation sorgt für Verständnis und Klarheit. Das Teamtraining mit dem Focus Kommunikation erweitert die Kompetenzen durch unterschiedliche Aufgaben und passende Kommunikationsmodellen.

Die Outdoorfränkin - Susanne Stadler

www.outdoorfraenkin.de

0951 / 9329278 oder 0171 / 3550816 // info@outdoorfraenkin.de

Dauer: Individuell // Durchführung vor Ort





SOZIALES LERNEN AZUBIS

Stärken und Kompetenztraining für Azubis

Gezielt abgestimmt auf Ihr Unternehmen und die Ausbildungsbereiche fordert dieser Tag Ihre Azubis in ihren Stärken und Kompetenzen. Das Bewusstwerden, der erfolgreiche Einsatz im Unternehmen und die Eigeninitiative und Selbstbewusstsein für die eigene Kompetenzen sind Ziele dieses Trainings. Ob Hochseil – oder Niedrigseilgarten, Abseilen, Boots – oder Floßtour, City Bound oder Erlebnis Team. Das Erlebnis alleine reicht nicht aus. Erst der Transfer in den Ausbildungsalltag lässt Kompetenzen erkennen und gewinnbringend in die Ausbildung integrieren. Kommen Sie mit mir ins Gespräch. Wir besprechen die Details. Ihr individuelles Angebot erstelle ich gerne für Sie.

Die Outdoorfränkin - Susanne Stadler

www.outdoorfraenkin.de

0951 / 9329278 oder 0171 / 3550816 // info@outdoorfraenkin.de

Dauer: Individuell // Durchführung vor Ort

In der Ausbildung angekommen

Orientierungstour GPS

Alles ist neu und verändert sich! Sich Einfinden in die neue berufliche Situation; den Anforderungen des Unternehmens und den Arbeitsaufgaben gerecht werden; Teamplayer werden in der Kommunikation, Zusammenarbeit und Kooperation; in der Schnelllebigkeit des Arbeitsalltags Eigeninitiative, Qualität, Aneignung der Fachkenntnisse und Atempausen verbinden; soziale Kompetenzen stärken und einen selbstbewussten und verantwortungsvollen Umgang mit der neuen Rolle trainieren. Kommen Sie mit mir ins Gespräch. Wir besprechen die Details. Ihr individuelles Angebot erstelle ich gerne für Sie.

Die Outdoorfränkin - Susanne Stadler

www.outdoorfraenkin.de

0951 / 9329278 oder 0171 / 3550816 // info@outdoorfraenkin.de

Dauer: Individuell // Durchführung vor Ort

SOZIALES LERNEN AZUBIS



Seminarmodule

„Willkommen in der Arbeitswelt“

Die Schulzeit ist vorbei, eine völlig neue Welt mit vielen Chancen und Fallstricken öffnet sich für Berufseinsteiger*innen. Azubis müssen sich neben der Aneignung der Fachkenntnisse in kürzester Zeit ihren Platz im Unternehmen suchen. Dabei kommen die unterschiedlichsten Herausforderungen auf sie zu. Dieses Training mit Outdoor-Elementen ist insbesondere dafür gedacht, die soziale Kompetenz zu stärken und somit als Grundlage für einen selbstbewussten und verantwortungsvollen Umgang mit der neuen Rolle zu dienen und den Anforderungen des Unternehmens gerecht zu werden.

Trainingsinhalte sind:

Kommunikationstechniken,
Konfliktmanagement, Business-Knigge,
Selbstmanagement, Perspektivenwechsel,
Teamfähigkeit.

Kettenreaktion für Azubis

Eine geniale, kreative und spannende Aktion für das ganze Team. Bei der am Ende alles umfällt und als Kettenreaktion zusammen passt. Die Aufgabe ist simpel und doch komplex. Denn die Kugeln müssen rollen vom Anfang bis zum Ende. Eine Präsentation der Teams ist auch dabei und Feedback gibt es obendrauf.

Die Outdoorfränkin - Susanne Stadler

www.outdoorfraenkin.de

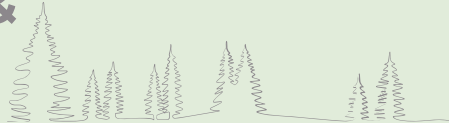
0951 / 9329278 oder 0171 / 3550816

info@outdoorfraenkin.de

Dauer: Individuell // Durchführung vor Ort



UMWELT & NATUR



Wilder Kreislauf

Naturkundliche Wanderung zu Heilpflanzen und Wildgemüse der Saison, Tieren unterwegs, zum Lebensraum Wald und Bach sowie zur Entstehungsgeschichte der Fränkischen Schweiz. Spezielle Themenführungen zu Heilpflanzen und/oder Wildgemüse, Heckensträuchern, Lebensraum Wald oder Fließgewässer sind nach Absprache möglich.

Festes Schuhwerk und witterungsbedingte Kleidung erforderlich!

Wolfgang Roth

0152 55760360

creatour.natur@web.de

Dauer: 3-3,5 Stunden



Umweltdetektive

Forschen, Entdecken, Erkunden, Erkennen sind die wichtigsten Elemente des Bausteines. Wassergütebestimmung, Erderkundung, Luftexperimente und spielerisches Entdecken der natürlichen Zusammenhänge werden bei einem kleinen Spaziergang durchgeführt.

Abenteuerladen GbR - Pit Brunner

<https://www.abenteuerladen-hof.de>

0171 / 6288684 // abenteuerladen@gmx.de

Gruppengröße max. 33 TN

Dauer: Tagesprogramm // vor Ort



UMWELT & NATUR



Forschungsexpedition (3tägig)

Innerhalb der Projekttag wird die Umgebung des Schullandheimes spielerisch erkundet (dazu gehört Wasser, Feuer, Luft, Wald, Schnitzen und vielen mehr).

Abenteuerladen GbR - Pit Brunner

<https://www.abenteuerladen-hof.de>

0171 / 6288684 // abenteuerladen@gmx.de

Gruppengröße max. 33 TN

Lebensraum Hecke

Wir erforschen die Hecke mit all ihren Tieren und Pflanzen. Dabei lernen wir die einzelnen Schichten der Hecke mit ihren Bewohnern kennen. Ein Heckensteckbrief erzählt uns Interessantes über die Heckensträucher und deren Nutzen für Mensch und Natur.

1. bis 7. Jgst., mind. 8, max. 25 Teilnehmer.

Tiere im Winter

Was machen Tiere im Winter? Wie und wo überstehen sie den Frost, Schnee und Eis? Wir lernen Überwinterungstricks von Eichhörnchen, Igel, Schmetterlingen, Vögeln und anderen Wildtieren kennen und machen auch Experimente im Schnee. Bei Schnee suchen wir Tierspuren und unternehmen eine Jagd nach dem Yeti.

1. bis 7. Jgst., mind. 8, max. 25 Teilnehmer*innen

Walddetektive

Wir begeben uns auf Tierspurenuche und erfahren Zusammenhänge im Ökosystem Wald. Naturerfahrungsspiele und lustige Geländespiele öffnen spielerisch die Augen für die Natur. Bei Planspielen im Wald versetzen wir uns in ein Eichhörnchen und lernen dessen Tricks und Rolle im Lebensraum Wald hautnah kennen. Zum Beispiel bei einer Laubstreuuntersuchung (ganztägiges Programm).

1. bis 7. Jgst., mind. 8, max. 25 Teilnehmer*innen



Thomas Kappauf - Lindenhof

<https://oberfranken.lbv.de/umweltstationen/lindenhof-1/das-team>

0921 / 7594225 oder 0172 / 7653845 // thomas.kappauf@lbv.de

Gruppengröße max. 25 TN

Dauer: 2,5 Stunden



UMWELT & NATUR

Alles ist Leben - In jedem Ende steckt ein Anfang

Unsere Natur steckt voller Lebenskraft! Das zeigt sich besonders darin, dass in jedem Ende eines Lebewesens ein Neuanfang vieler anderer steckt. Betrachten wir etwa einen toten Baum, bei dem die Krone fehlt und die Rinde schon herunterhängt, sehen wir auf dem ersten Blick ein Ende. Doch bei näherem Hinsehen können wir das neue Leben blühen sehen. Denn hier wohnen neben Insekten auch Pilze, die ihre Sporen bilden. Ein Kreislauf aus Werden, Sein und Vergehen. Dieses Phänomen möchte ich mit euch genauer unter die Lupe nehmen – ich bin gespannt, was wir alles entdecken! Gruppengröße: bis zu 15 Kinder.

Ökologische Bildungsstätte Oberfranken

www.oekologische-bildungsstaette.de

09266 / 8252 // info@oebo-natur.de

Dauer: 3-5 Std.

Durchführung vor Ort

Der letzte Dreck und das schwarze Gold

Wir sagen „Mist“, wenn wir etwas doof oder eklig finden. Doch im Kreislauf der Natur gibt es keinen Dreck. Die Erde, der Matsch auf dem wir gehen und stehen ist das reinste Paradies für kleine Lebewesen: Würmer, Larven, Pilze und Bakterien. Das Bodenleben ermöglicht erst all das andere Leben – auch unseres. Wir untersuchen auf einer Wahrnehmungsreise mit allen Sinnen ganz genau, wir graben mit den Händen und beobachten, mit dem Auge, mit der Nase und mit Instrumenten wie einem Mikroskop. Wer danach dreckig ist, hat alles richtig gemacht!

Ökologische Bildungsstätte Oberfranken

www.oekologische-bildungsstaette.de

09266 / 8252 // info@oebo-natur.de

Dauer: 2 Std.

Durchführung vor Ort





UMWELT & NATUR



Basteln mit Naturmaterialien - Kreatives aus dem Wald

Während wir durch den Wald spazieren und viel Wissenswertes über ihn erfahren, sammeln wir interessante Dinge, wie z.B. verschiedene Zapfen und Blätter, Moose, Äste, Beeren und Rinde. Je nach euren Wünschen und Ideen basteln wir aus all diesen tollen Sachen vielleicht ein zauberhaftes Bild, ein klangvolles Instrument, oder sogar Stelzen, auf denen Du laufen kannst. Während wir sammeln und basteln, erfahren wir, wie die Bäume heißen, warum es Pilze gibt und wie wichtig das natürliche Gleichgewicht ist. Mit kleinen forschenden Aufgaben werden unsere Sinne geschärft.

Die Elemente des Waldes - Erde, Feuer, Wasser, Luft und...?

Die vier Elemente – welche Funktionen haben sie und wie wichtig sind sie für alles Leben auf unserem Planeten? Lasst es uns auf ganz unterschiedlichen Wegen herausfinden! In der Rolle der Entdecker erforschen wir, wie Elemente wirken. Gibt es Unterschiede oder Ähnlichkeiten? Wo finden wir sie in unserer Natur wieder? Durch waldpädagogische Aktionen werden wir aktiv, um zu sehen und zu verstehen – mit allen Sinnen! Unsere Exkursion kann durch vorherige Absprache individuell gestaltet werden. Dabei binden wir immer möglichst alle Elemente ein. Gemeinsam finden wir heraus, wie alles zusammenwirkt! Gruppengröße: bis zu 15 Kinder.

Ökologische Bildungsstätte Oberfranken

www.oekologische-bildungsstaette.de/

09266 / 8252 // info@oebo-natur.de

Dauer: 2 bis 4 Std.

Durchführung vor Ort



UMWELT & NATUR

Insektenhotel – Leben im Garten

Mit altem Holz und anderem Naturmaterial bauen wir zusammen ein 5-Sterne-Hotel für Insekten. Wer wird wo einziehen und übernachten, welcher nützliche Käfer fühlt sich wo am wohlsten? Und welches Zimmer reservieren wir der Wildbiene? Wie viele Arten gibt es am Ende in unserem Hotel und wie kommen alle gut miteinander aus? Ihr lernt viel über die Bedürfnisse der Insektenarten und warum sie so selten geworden sind.

Ökologische Bildungsstätte Oberfranken

www.oekologische-bildungsstaette.de

09266 / 8252 // info@oebo-natur.de

Dauer: nach Absprache

Durchführung vor Ort

buchbar von Frühling bis Herbst





UMWELT & NATUR

Eine kurze Geschichte der Jagd

Die Jagd ist von unseren Anfängen bis heute eine ständige Begleiterin der Menschheit – schließlich haben wir den weitaus längsten Teil unserer Geschichte als Jäger und Sammler verbracht. Wir sehen genauer hin, indem wir diskutieren, wie frühe Menschen vermutlich lebten, wie sie auf die Natur und ihre Tiere geschaut haben mögen. Was unterscheidet die Jagd damals von der Jagd heute? Welche Konflikte gibt es, welche Ansprüche stellt eine moderne, doch nicht unbedingt naturnah lebende Gesellschaft? Jagen wir, wie unsere Vorfahren, der Ernährung wegen oder aus anderen Gründen? In einem Input-Vortrag zeichnen wir diese Fragen nach, bevor wir uns auf die Spurensuche machen.

Gruppengröße: bis zu 15 Kinder und Jugendliche. Dauer: 2 bis 3 Std.

Insekten - Unsere fleißigen Krabbler leben überall!

Insekten sind bekanntlich sehr nützliche kleine Lebewesen, die nicht nur alle möglichen Obst- und Gemüsesorten, Blumen und Orchideen bestäuben, sondern auch am Zersetzungsprozess von toten organischen Stoffen beteiligt sind. Das macht sie zu einem essenziellen Bestandteil eines funktionierenden ökologischen Gleichgewichts. Gemeinsam bewegen wir uns durch die Artenvielfalt: Mit Becherlupe, Papier und Stift bestückt, werden wir herausfinden, wie die kleinen Krabbler aussehen, wo und wie sie leben. Mit verschiedenen spielerischen und forschenden Aktivitäten festigen die Kinder ihr erlerntes Wissen. Sie können dabei aber auch gleichzeitig Berührungsängste überwinden, um Verständnis für einen achtsamen Umgang mit der Insektenwelt aufzubauen!

Gruppengröße: bis zu 15 Kinder. Termine von März bis Oktober möglich. Dauer: 2 bis 5 Stunden.

Ökologische Bildungsstätte Oberfranken

www.oekologische-bildungsstaette.de/

09266 / 8252 // info@oebo-natur.de

Dauer: siehe oben

Durchführung vor Ort



UMWELT & NATUR



Heiße Tage – „schönes“ Wetter?

Mit Sonnenschutz, Wasserspray und Thermometer bewaffnen wir uns gegen Hitze und Wasserarmut. In den letzten Sommern war´s nämlich viel zu heiß, bereits im jeweiligen Frühjahr zu trocken und überhaupt... Während wir untersuchen, an welchen Orten es draußen weniger heiß ist und warum, lernen wir auch, wie sich Hitze genau auswirkt. Warum schmelzen (kleine) Eisberge schneller, wenn Ruß im Spiel ist? Gemeinsam überlegen wir, was wir tun können, um uns besser anzupassen, damit das sensible Klima des Planeten nicht weiter gestört wird.

Meine Zukunft – Deine Zukunft

„Fridays for Future“ protestiert, weil Schüler*innen glauben, dass ihnen ihre Zukunft gestohlen wird. Weil mancher Erwachsene lebe, als gäbe es vier oder fünf „Ersatzplaneten“. Was sind die Forderungen und Ideen dieser Bewegung? Und: Warum glauben so viele Menschen den wissenschaftlich belegten Fakten nicht? Wir lernen etwas über Qualitätsmedien und Fake News, Glauben und Wissen, Tatsachen und Meinungen. Wie im Theater nehmen wir verschiedene Rollen ein und lernen, den eigenen Standpunkt sachlich zu verteidigen – auch gegenüber Erwachsenen.

Ökologische Bildungsstätte Oberfranken

www.oekologische-bildungsstaette.de

09266 / 8252 // info@oebo-natur.de

Dauer: 2 bis 3 Stunden

Durchführung vor Ort





UMWELT & NATUR

Mein Freund der Baum - Baumarten und Baumleben

Mit einer kleinen Achtsamkeitsübung treten wir in den Wald ein. Wir stellen fest, dass es sehr viele verschiedene Bäume zu entdecken gibt. Wie die Bäume alle heißen, was sie voneinander unterscheidet. Haben sie Blätter oder Nadeln, ist der Stamm glatt oder rau? Das finden wir mit all unseren Sinnen heraus und erstellen einen Baumsteckbrief. Jedes Kind sucht sich mit verbundenen Augen und mit Hilfe eines Freundes oder einer Freundin seinen Baum, den es genauer kennenlernt. So bekommen die Kinder bei unserer Aktion einen tiefen Bezug zur Natur und können Berührungsängste abbauen. Sie lernen jede Menge Wissenswertes über ihren „neuen Freund“. Je nachdem, wie viel Zeit zur Verfügung steht, kann man noch viel mehr erfahren! Deshalb sind wir hinsichtlich der Dauer flexibel. Wie z. B. lebt der Baum? Was benötigt er zum Wachsen? Und was macht er mit dem CO₂? Gruppengröße: bis zu 15 Kinder.

Waldaktionen! Forschung und Abenteuer draußen

In diesem Angebot erfahren Kinder spielerisch, wie Prozesse im Wald funktionieren. Wie kommt das Wasser von der Wurzel eines Baumes bis in seine Krone? Warum sind die Blätter eigentlich grün? Was bewirkt das Kohlendioxid? Werden die Tiere im Wald denn satt? Was ist ein Ökosystem? All diese Fragen und noch viele andere finden wir gemeinsam bei verschiedenen themenbezogenen Aktionsspielen und spannenden Versuchen heraus.

Ökologische Bildungsstätte Oberfranken

www.oekologische-bildungsstaette.de/

09266 / 8252 // info@oebo-natur.de

Dauer: 2 bis 5 Stunden

Durchführung vor Ort



Mensch, Wald, Klima - Kreativ zur Nachhaltigkeit

Mensch, Wald, Klima – aber was haben Wald und Klima überhaupt miteinander zu tun? Warum ist der Wald so wichtig für ein gesundes und stabiles Weltklima, nicht nur in den Regenwäldern, sondern auch hier bei uns? Welche Auswirkungen wiederum hat der Klimawandel auf den Wald? Überall in unserer Region sehen wir, dass die Zusammensetzung der Baumarten sich ändert. Vor allem solche, die kühle und feuchte Verhältnisse schätzen, bekommen zunehmend Schwierigkeiten. Und auf uns? Hat der Klimawandel auch Folgen für unser Leben? Wie können wir unsere Auswirkungen auf die Umwelt – unseren ökologischen Fußabdruck – positiv beeinflussen, gerade, indem wir sie verkleinern? Auf spielerische Weise beschäftigen wir uns aktiv und kreativ mit Fragen zu Klima, Wald und Nachhaltigkeit und lernen dabei Möglichkeiten kennen, unser Handeln wieder mehr mit der Natur in Einklang zu bringen.
Gruppengröße: bis zu 15 Personen.

Ökologische Bildungsstätte Oberfranken

www.oekologische-bildungsstaette.de/

09266 / 8252 // info@oebo-natur.de

Dauer: 3 Stunden

Durchführung vor Ort

Buchbar von April bis September

Spazierklänge im Grünen

Wie klingt es, wenn wir die Sounds der Natur selbst als Musik verstehen? Beim Spaziergehen durchs Grüne hören wir ganz genau hin und sammeln alle uns umgebenden Geräusche und Klänge mit einem Aufnahmegerät. Ein Wassertropfen, das Klopfen eines Spechts, ein Rauschen, ein Knistern im Laub. Später komponieren wir selbst mit unseren draußen gefundenen oder auch mit verschiedenen Materialien erzeugten Klängen ein Stück Naturmusik, indem wir sie wiederholen, aneinanderreihen, verändern, übereinander abspielen oder verzerren.

Ökologische Bildungsstätte Oberfranken

www.oekologische-bildungsstaette.de

09266 / 8252 // info@oebo-natur.de

Dauer: 3 bis 4 Stunden

Durchführung vor Ort



UMWELT & NATUR

Waldretter gesucht! Einfach & wirksam helfen lernen

In diesem Programm erfahrt ihr durch aktives Erleben die wichtigen Funktionen der Natur. Dabei verstehen die TN, was das Ökologische Gleichgewicht ist, wie es funktioniert – und warum es momentan nicht so ganz intakt ist. Wir können dabei auf die Bereiche Luft, CO₂ und Müll eingehen. Gleichzeitig lernen wir, wie wir selbst die Natur und ihr Ökologisches Gleichgewicht beeinflussen können, was also unser eigenes Handeln mit dem großen Ganzen zu tun hat. Und zu guter Letzt werden wir alle ein bisschen zu Lebensrettern: Auf dem Rückweg sammeln wir Müll und sorgen so dafür, dass Plastik nicht im Tiermagen landet. Gruppengröße: bis zu 15 Personen. Dauer: 3 bis 5 Std.

Was ist ein Wald? Wohnt da wer? Netzwerken einmal anders!

Leben Hasen und Kaninchen in einer Familie, sind Hirsch und Reh Mann und Frau? Und was bedeutet eigentlich „Natürliches Gleichgewicht“? Wir erfahren in der Gemeinschaft mit viel Spaß und Freude, wie die Zusammenhänge der Nahrungskette beschaffen sind und wie das Klima sich auf das Verhalten und Aussehen der Tiere auswirkt – und was das alles mit dem natürlichen Gleichgewicht zu tun hat. Gemeinsam können wir aus herumliegendem Totholz einen „Adlerhorst“ bauen, auf dem wir unsere Pausen verbringen und die nächsten Aktivitäten besprechen können! Gruppengröße: bis zu 15 Kinder. Dauer: 2 bis 5 Std. Von März bis Oktober buchbar.

Ökologische Bildungsstätte Oberfranken

www.oekologische-bildungsstaette.de/

09266 / 8252 // info@oebo-natur.de

Dauer: siehe oben

Durchführung vor Ort

Buchbar von April bis September



Wilde Samenbomben

Wäre es nicht schön, wenn an der Bushaltestelle oder am Parkplatz ein paar Blumen oder Kräuter wachsen würden? Die erfreuen nicht nur die Menschen mit ihren Farben und ihrem Duft, sondern locken auch Tiere, wie Vögel, Schmetterlinge oder Bienen an. Und wäre es nicht noch viel schöner, wenn es nicht nur ein paar wären, sondern die ganze Straße oder der ganze Ort aufblühen würde? Mit Samen und etwas Erde starten wir die Revolution: Samenbomben bringen Farbklexe dorthin, wo es sonst viel zu grau, hässlich und kahl wäre.

Ökologische Bildungsstätte Oberfranken

www.oekologische-bildungsstaette.de/

09266 / 8252 // info@oebo-natur.de

Dauer: 2 Stunden

vor Ort; buchbar von Frühling bis Herbst





UMWELT & NATUR

Einfach mal machen! Wir bauen gemeinsam ein Kuppelzelt

Teamwork, Gruppenfindung, gemeinsam etwas erreichen. Einfach mal machen und auch machen lassen. Das ist die Devise für unsere Wald-Behausung. Zu Beginn werden wir an die Planung des Kuppelzeltes gehen. Danach folgt das Errichten und das Abdecken (mal sehen, wie regenfest es wird...). Im Anschluss wird natürlich eine gemeinsame Pause darin verbracht! Gemeinsam etwas Großes erreichen zu können, weckt den Teamgeist. Die Teilnehmenden erleben den Prozess von Anfang bis Ende und können dadurch erfahren, was es bedeutet, wenn alle an einem Strang ziehen. Jeder wird ganz neue Seiten an sich entdecken – und an seinen Mitschülerinnen und Mitschülern wird auch manches wahrgenommen, das einem vorher nicht auffiel. Sowohl lebhaften als auch zurückhaltenderen Gruppen und Charakteren bietet sich hier eine interessante Möglichkeit, gemeinsam zu wirken! (Vorher klären wir mit dem Waldbesitzer ab, was wir nutzen und ob es stehen bleiben darf.)
Gruppengröße: bis zu 15 Personen.

Ökologische Bildungsstätte Oberfranken

www.oekologische-bildungsstaette.de/

09266 / 8252 // info@oebo-natur.de

Dauer: 3 bis 5 Stunden

Durchführung vor Ort

Buchbar von März bis Oktober



UMWELT & NATUR



Zurück in die Steinzeit? Feuer, Abenteuer, Wildnisküche!

Was haben Steinzeitmenschen eigentlich gegessen? Wir sprechen darüber, wie sich unsere Art der Nahrungsbeschaffung von der steinzeitlichen unterscheidet – und warum es eine gute Idee ist, auch heute auf Regionalität, Saisonalität und biologische Erzeugung zu achten. In der Natur findet sich so manches Essbare. Bevor unser Mahl aber verzehrfertig ist, gilt es, ein Feuer zu machen! Dabei gelingt es uns mit den nötigen Steinzeittricks und etwas Anleitung, eine ureigene Kulturtechnik der Menschwerdung selbst wiederzubeleben – ein spannender Moment!

Dauer: 2 bis 3 Stunden

Buchbar von März bis Oktober

Wald-Begegnung

Wie viele Farben, Formen und Töne hat der Wald?

Wir gehen mit allen Sinnen auf Entdeckungstour. Spielerisch tun sich dabei neue Perspektiven auf. Achtsam erkunden wir den Wald und sind gespannt, was uns die Bäume erzählen. Vermeintlich Unscheinbares und scheinbar Bekanntes offenbaren faszinierende Details und lassen sich gemeinsam zu einzigartigen „Natur-Werken“ gestalten. Aus gesammeltem Naturmaterial basteln wir einzigartige kleine „Wald-Wesen“ – zum Mitnehmen, Erinnern & Verschenken! Lasst euch überraschen, was uns im Wald so alles erwartet.

Dauer: 3 Stunden. Buchbar von April bis September.

Ökologische Bildungsstätte Oberfranken

www.oekologische-bildungsstaette.de/

09266 / 8252 // info@oebo-natur.de

Dauer: siehe Text

Durchführung vor Ort

Gruppengröße: bis zu 15 Kinder





Die Farben- und Formenwerkstatt

Für diese Natur-Kunstwerkstatt sammeln wir verschiedene Farben und Formen. Die gibt es allerdings nicht im Geschäft, sondern gleich draußen vor der Tür. Niemand weiß, wie viele Formen und Farben es in der Natur gibt, so viele sind es – einige kennen wir schon gut, andere lernen wir neu kennen. Aus all der Vielfalt gestalten wir dann ganz wundersame Wesen, die haben Blütenhüte, Blätterkleider, Grashosen und wohnen in mit Moos bewachsenen Häuschen. Gemeinsam werfen wir mit unseren Formen eine verzauberte Welt im Schattenspiel an die Wand.

Ökologische Bildungsstätte Oberfranken

www.oekologische-bildungsstaette.de

09266 / 8252 // info@oebo-natur.de

Dauer: 2 bis 3 Std.

Durchführung vor Ort

Die Wunderwelt der Pilze

Wer entkommt der „Schwammerlhex“?

Was wir landläufig als Pilze bezeichnen und ansehen, sind eigentlich nur die oberirdisch sichtbaren Fruchtkörper. Der eigentliche „Pilzorganismus“ führt ein geheimes Leben im Verborgenen. In der Welt dieser besonderen Lebewesen gibt es die Parasiten, die Zersetzer und die Symbionten. Gemeinsam gehen wir auf Erkundungstour durch den Wald, um verschiedene Pilze zu suchen. Wir werden dabei herausfinden, dass Pilze richtige Künstler sein können und so einige Arten dabei kennenlernen. Vielleicht finden wir sogar einen „Hexenring“? Falls die Schwammerlhex sich tatsächlich sehen lässt, müssen wir aufpassen, dass sie uns nicht selbst in Pilze verwandelt. Wenn wir gut zusammenarbeiten, lässt sie sich meist leicht wieder vertreiben...

Gruppengröße: bis zu 15 Personen.

Ökologische Bildungsstätte Oberfranken

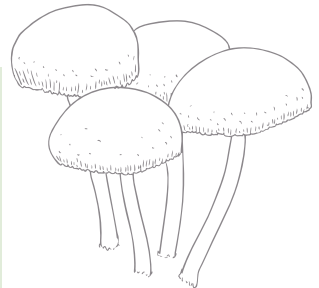
www.oekologische-bildungsstaette.de

09266 / 8252 // info@oebo-natur.de

Dauer: 2 bis 4 Stunden

Durchführung vor Ort

Termine ab August bis November möglich





“
POTTENSTEIN BIETET ZAHLREICHE
FÜHRUNGEN AN, LASST SIE EUCH
NICHT ENTGEHEHN, SONDERN GEHT
”
MIT!

Pottenstein bei Nacht

Erkundet das romantische Pottenstein bei Nacht. Wisst ihr, warum die Pottensteiner als Esel bezeichnet werden? Nein? Dann folgt dem Nachtwächter mit seiner Hellebarde und der Laterne durch die dunklen Gassen der abendlichen Stadt.

Thomas Büttner

<https://die-fraenkische-schweiz.com/MENUe/Erlebnisfuehrungen-Pottenstein/Nachtwaechter-Fuehrung-Pottenstein/index.php/>
01575 2713310 // info@die-fraenkische-schweiz.com
Dauer: ca. 1,5 Std.

Alpakas-"Kennenlernen auf der Weide"

Alpakas haben eine besondere Wirkung auf uns Menschen. Sie holen uns aus dem Alltag und einfach für den Moment ins Hier und Jetzt. Beim Kennenlernen auf der Weide dürfen die Schüler die Alpakas hautnah erleben! Dazu gehört die Alpakas zu füttern, die Fasern der Alpakas fühlen und sie auf der Weide führen.

Ahornalpakas - Familie Ritter

Instagram: [ahornalpakas](https://www.instagram.com/ahornalpakas)
0152 33628474 // ahornalpakas@gmail.com
Dauer: 2 bis 3 Std.
Pfaffenberg 29; 95491 Ahorntal



UMWELT & NATUR

Aktionshandbuch Tiere live

Das Handbuch kann im Schullandheim ausgeliehen werden.

Schullandheim - Eigenregie

<https://www.schullandheimwerk-oberfranken.de/schullandheime/pottenstein>

09243 / 379 // info@swofr.de

Dauer: flexibel

Leben im Boden

Schwerpunkt ist das Kennenlernen von Bodenlebewesen durch fächerübergreifendes Lernen während eines Aufenthalts im Schullandheim.

Thematisiert wird der Lebensraum Boden als bedeutender Bestandteil des Ökosystems in seiner vielfältigen Funktion.

Das Schullandheim stellt die Materialien für die Freilandarbeit bereit und unterstützt die Lehrkraft durch eine Handreichung und Einweisung durch unsere Mitarbeiter.

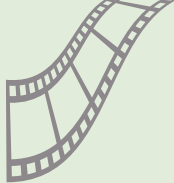
Schullandheim - Eigenregie

<https://www.schullandheimwerk-oberfranken.de/schullandheime/pottenstein>

09243 / 379 // info@swofr.de

Dauer: flexibel





FREIZEIT



Karaoke

Werde zum Star und sing zusammen mit deinen Freunden deine Lieblingslieder. Gerne könnt ihr euch unsere Karaoke Maschine ausleihen und einen lustigen Abend gemeinsam verbringen. Wer weiß, vielleicht kommen ja ungeahnte Talente ans Licht. → Spotify Account wird bitte benötigt.

Spieleabend

Wir haben eine große Spieleauswahl mit vielen tollen Spielen. Ihr dürft euch gerne bedienen und einen lustigen Spieleabend bei uns verbringen. Auch die Tischkicker und Tischtennisplatten laden zu einem Turnier ein.

Lagerfeuer

An einem lauschigen Abend am Lagerfeuer zu sitzen und dabei Lieder zu singen ist etwas Schönes und rundet jeden Schullandheimaufenthalt ab. Das erste Lagerfeuerholz bekommt ihr kostenfrei.

Kinoabend

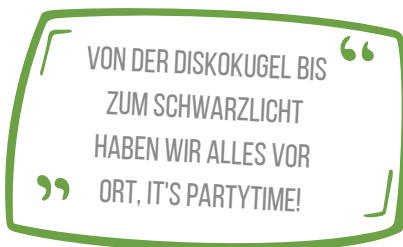
Verbringt einen gemütlichen Abend und schaut euch einen Film an. Wir stellen euch gerne unsere großen Touchbildschirm zur Verfügung. Am besten mal anrufen und nachfragen, welche Filme wir aktuell zeigen können. Ihr könnt euch aber auch einfach einen Film streamen (über euren Streamingdienst oder über Youtube). Das WLAN reicht dafür aus.

Schullandheim - Eigenregie

<https://www.schullandheimwerk-oberfranken.de/schullandheime/pottenstein>

09243 / 379 // info@swofr.de

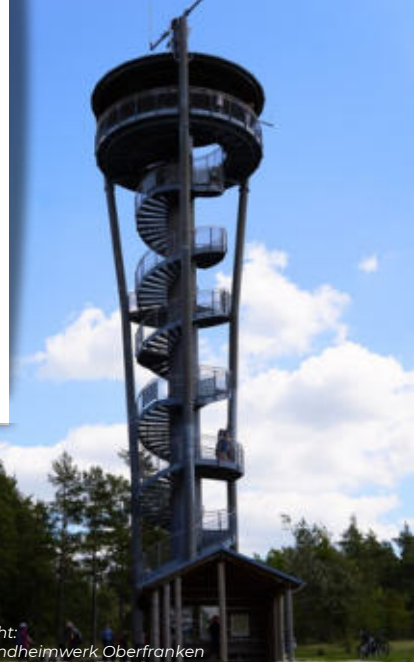
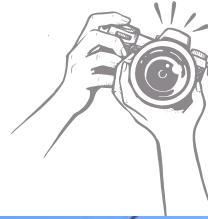
Dauer: flexibel



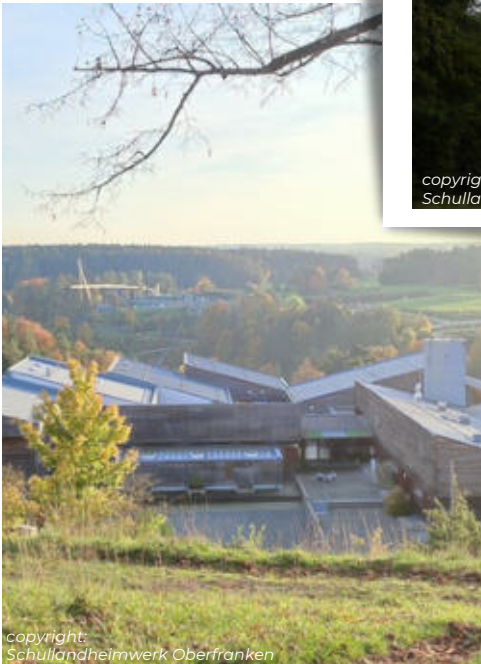
IMPRESSIONEN aus dem Schullandheim



copyright:
Schullandheimwerk Oberfranken



copyright:
Schullandheimwerk Oberfranken



copyright:
Schullandheimwerk Oberfranken

UMGEBUNG

Pottenstein

Abenteurgolf Weidenloh

Minigolf mal anders: Abenteurgolf Fränkische Schweiz ist die neue Generation des herkömmlichen Minigolfs - keine langweiligen Betonbahnen, sondern individuell auf Kunstrasen gestaltete Spielbahnen mit Sehenswürdigkeiten der Fränkischen Schweiz.

Abenteurgolf Weidenloh

<https://www.saeger-golf.de/>
09243 / 9181 // info@saeger-golf.de
Dauer: 2 Stunden

Aussichtsturm Himmelsleiter

Der ca. 25 Meter hohe Aussichtsturm ist 800 m von unserem Schullandheim entfernt.
Genießt die Sonnenuntergänge und die wunderbare Sicht auf die umliegenden Berge.

Burg Pottenstein

Die Burg Pottenstein ist eine der ältesten Burgen der Fränkischen Schweiz und beherbergt ein Burgmuseum.
Führungen täglich, außer Montag.

weitere Informationen unter
www.burgpottenstein.de
oder telefonisch 09243/7221

E-Fun-Park Pottenstein

“Weniger Lärm – mehr Spaß!“ verspricht der E-Fun-Park im fränkischen Pottenstein.

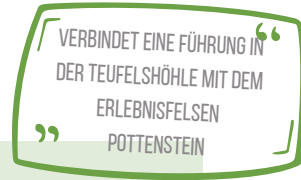
weitere Informationen unter
<https://www.e-fun-park-pottenstein.de/>

UMGEBUNG

Pottenstein

Erlebnisfelsen Pottenstein

lasst euch die vielen Attraktionen des Erlebnisfelsen nicht entgehen.



weitere Informationen unter

<https://www.erlebnisfelsen-pottenstein.de/>

Felsenbad Pottenstein

Das Felsenbad Pottenstein wurde 1926 eröffnet. Hinter den im Jugendstil gehaltenen Mauern erwartet euch ein Naturbad, das ganz ohne Chemikalien durch einen bepflanzten natürlichen Filterbereich gereinigt wird.

weitere Informationen unter

<https://www.fraenkische-schweiz.com/detail/id=5f5773295f7f9b38066ef00d>

Führungen Thomas Büttner

Neben der oben genannten Fledermausführung bietet Herr Büttner zahlreiche weitere Führungen durch Pottenstein an. Schaut regelmäßig auf die Internetseite!

Thomas Büttner

<https://www.die-fraenkische-schweiz.com/MENUe/Pottenstein/Pottenstein-Erlebnisfuehrungen/index.php/>
01575 2713310 // info@die-fraenkische-schweiz.com

Freizeitbad Juramar

Das Hallenbad befindet sich in zentraler Lage in Pottenstein und ist einen Besuch wert.

weitere Informationen unter

<https://www.pottenstein.de/familienbad-juramar>

UMGEBUNG

Pottenstein

Minigolf Pottenstein

Direkt am Stadtgraben zwischen der historischen Altstadt und dem Freizeitbad "Juramar" könnt ihr in Pottenstein die Minigolfanlage besuchen.

weitere Informationen unter

<https://www.pottenstein.de/tourismus-freizeit/das-ist-pottenstein/sport-und-bewegung/golfen>

09243 / 813

Scharfrichtermuseum Pottenstein

Die Ausstellung des Pottensteiner Scharfrichtermuseums begreift sich als Ort des Nachdenkens über Sinn und Unsinn der weltweit nach wie vor verbreiteten Folter und Todesstrafe.

Achtung! Eintritt erst ab 12 Jahre!

weitere Informationen unter

<http://www.scharfrichtermuseum.de/>

Tretbootfahren am Schöngrundsee

Nutzt die Gelegenheit und geht eine Runde Boot fahren auf dem Schöngrundsee im Weiherbachtal.

weitere Informationen unter

<https://www.pottenstein.de/tourismus-freizeit/das-ist-pottenstein/sport-und-bewegung/tretbootfahren>

09243 / 813

Tourismusbüro Pottenstein

Hier bekommt ihr von den kompetenten Mitarbeitern der Stadt die wichtigsten Informationen rund um Pottenstein!

<https://www.pottenstein.de>

09243 / 7080 // info@pottenstein.de

UMGEBUNG

Rabenstein, Hohenmirsberg und Regenthal

Falknerei Burg Rabenstein

Die Falknerei Burg Rabenstein präsentiert in ihrem herrlich gelegenen Eulen- und Greifvogelpark über 80 der größten und schönsten Greifvogelarten. Bei den täglichen Flugvorführung (außer montags) können die Zuschauer bis zu zwölf verschiedene Greifvögel beim Fliegen und Jagen erleben.

weitere Informationen unter

<https://www.falknerei-rabenstein.de/>
0172 / 7301080 // Falknerei@live.de

Sophienhöhle bei Burg Rabenstein

In unmittelbarer Nähe der Burg Rabenstein (ca. 10 Min. Fußweg) kann man die Tropfsteinhöhle im Rahmen einer Führung betreten. Nutzt die Gelegenheit und verbindet die Burg Rabenstein, die Falknerei und die Sophienhöhle bei eurem Tagesausflug.

<https://www.burg-rabenstein.de/ausflugsspass/sophienhoehle>
09202 / 9700440 // info@burg-rabenstein.de

Soccerpark Pottenstein

Fußballgolf und Indoor-Kletterwald in Regenthal, ca. 7 km von uns entfernt.

weitere Informationen unter

<https://soccerpark-pottenstein.de/>
09243 / 70 13 979 // kontakt@soccerpark-pottenstein.de

Fossilklopfplatz direkt am Aussichtsturm auf der Hohenmirsberger Platte

Auf der Hohenmirsberger Platte ist in den Sommermonaten der Klopfplatz für Fossilien in Betrieb. Hammerverleih und Werkzeuge vor Ort

<https://www.pottenstein.de/tourismus-freizeit/pottensteiner-erlebnismeile>
0170 / 8861400

UMGEBUNG

Gößweinstein

Basilika Gößweinstein

Die Basilika ist der zweitgrößte Wallfahrtsort im Erzbistum Bamberg und zugleich der größte Dreifaltigkeitswallfahrtsort Deutschlands. 1730-39 wurde sie nach Plänen des genialen Barockarchitekten Balthasar Neumann errichtet.

Lasst euch die Basilika im Rahmen einer Führung zeigen!

weitere Informationen unter

<https://pfarrgemeinde-goessweinstein.de/einrichtungen/basilika-goessweinstein/index.html>

09242 / 264 // pfarrei.goessweinstein@erzbistum-bamberg.de

Burg Gößweinstein

Die rund 1000 Jahre alte Gipfelburg thront über Gößweinstein. Während der Saison kann die Burg gegen einen geringen Eintrittspreis besucht werden.

weitere Informationen unter

<https://www.burg-goessweinstein.de/>

09242 / 2999891 // info@burg-goessweinstein.de

Museum Heimatkundliche Sammlung

Im Haus des Gastes in Gößweinstein kann man diese antiken Sammlungen begutachten, der Eintritt ist frei.

weitere Informationen unter

<https://www.ferienzentrum-goessweinstein.de/de/erleben/sehenswert/museen>

Wallfahrtsmuseum & Klosterladen

Neben der prächtigsten Kirche der Fränkischen Schweiz befindet sich heute das Wallfahrtsmuseum Gößweinstein.

weitere Informationen unter

<https://www.wallfahrtsmuseum.info/>

09242 / 740425 // kontakt@wallfahrtsmuseum.info

UMGEBUNG

Gößweinstein

Minigolf Gößweinstein

Die wunderschöne Anlage von über 10.000 Quadratmetern bietet eine besondere Spielfreude.

weitere Informationen unter

<https://minigolf-goessweinstein.de/>

0160 / 6718077 oder 09242 / 1718 // info.minigolf@t-online.de

Höhenschwimmbad Gößweinstein

Das Höhenschwimmbad ist neben dem Felsenbad in Pottenstein ein weiteres Naturbad. Auch hier findet ihr keinerlei Chemikalien. Mit Blick auf die Basilika lädt es zum Verweilen und Träumen ein.

Eintritt frei!

weitere Informationen unter

<https://www.ferienzentrum-goessweinstein.de/de/erleben/freizeit-erholung/hoehenschwimmbad/>

Aktiv Reisen

Neben Kajak-Mietservice und Leinen Los, könnt ihr auch bei Aktiv Reisen Kajaks fahren und euch Guides buchen.

weitere Informationen unter

<https://www.aktiv-reisen.com>

09196 / 998566 // info@aktiv-reisen.com

EXTERNE ANBIETER*INNEN

Abenteuergolf Weidenloh	https://www.saeger-golf.de/	09243 / 9181	info@saeger-golf.de
Abenteuerladen GbR Pit Brunner	https://www.abenteuerladen-hof.de/index.html	09281 / 1446244	abenteuerladen@gmx.de
Ahornalpakas	Instagram: ahornalpakas	0152 33628474	ahornalpakas@gmail.com
Aktivreisen	https://www.aktiv-reisen.com	09196 / 998566	info@aktiv-reisen.com
Basilika Gößweinstein	https://pfarrgemeinde-goessweinstein.de/	09242 / 264	pfarrei.goessweinstein@erzbistum-bamberg.de
Burg Gößweinstein	https://www.burg-goessweinstein.de/	09242 / 2999891	info@burg-goessweinstein.de
Burg Pottenstein	https://www.burgpottenstein.de/	09243 / 7221	burg.Pottenstein@T-Online.de
Die Outdoorfränkin - Susanne Stadtler	https://www.outdoorfraenkin.de/	0951 / 9329278 0171 / 3550816	info@outdoorfraenkin.de
Doris Körber	https://doriskoerber.de	0157 / 58919781	kontakt@doriskoerber.de
E-Fun-Park Pottenstein	https://www.e-fun-park-pottenstein.de/	0179 / 9148212	info@e-fun-park-pottenstein.de
Elgin Desing, Glas-Stadl	https://www.glas-stadl.de/	09187 / 5215	info@glas-stadl.de
Erlebnisfelsen Pottenstein	https://www.erlebnisfelsen-pottenstein.de/	09243 / 7016800	post@wiegand-erlebnisberge.de
Falknerei und Burg Rabenstein	https://www.falknerei-rabenstein.de/	0172 / 7301080	Falknerei@live.de
Felsenbad Pottenstein	https://felsenbad-pottenstein.info/	09243 / 700592 0160 90543103	info@felsenbad.eu

EXTERNE ANBIETER*INNEN

Fossilienklopfplatz Hohenmirsberger Platte	https://www.pottenstein.de/tourismus-freizeit/pottensteiner-erlebnismeile	0170 / 8861400	info@pottenstein.de
Fränkische Schweiz Museum Tüchersfeld	https://www.fsmt.de/	09242 / 741 7090	info@fsmt.de
Frau Wagner-Zangl vom TaM Theater am Michelsberg	https://www.tam.ag/	0951 / 30290988 0170 / 2971050	info@tam.ag
Führungen Thomas Büttner	https://www.die-fraenkische-schweiz.com/MENUe/Pottens-tein/Pottenstein-Erlebnisfuehrungen/index.php/	01575 2713310	info@die-fraenkische-schweiz.com
Hallenbad Juramar	https://www.pottenstein.de/familienbad-juramar	09243 / 903166	freizeitbad@juramar.info
Handwerkskammer Oberfranken	https://www.hwk-oberfranken.de/artikel/fuerschuelerinnen-und-schueler-72.1210.3034.html	0921 / 910-250	peter.liewald@hwk-oberfranken.de
Höhenschwimmbad Gößweinstein	https://www.ferienzentrum-goessweinstein.de/de/erleben/freizeit-erholung/hoehenschwimmbad/	09242 / 456	info@goessweinstein.de
Kajak-Mietservice Fränkische Schweiz	https://www.kajak-mietservice.de/	09196 / 998423	info@kajak-mietservice.de
Kletterwald Pottenstein	https://www.kletterwald-pottenstein.de/	0174 / 2434167	info@kletterwald-pottenstein.de
LEINEN LOS - Thomas Mehl	https://leinen-los.de	09242 / 7409300	info@leinen-los.de
Main Connect	https://main-connect.de/	09531 / 9449060	info@main-connect.de
Minigolf Pottenstein	https://www.pottenstein.de/tourismus-freizeit/das-ist-pottenstein/sport-und-bewegung/golfen	09243 / 813	
Minigolf Gößweinstein	https://minigolf-goessweinstein.de/	0160 / 6718077 oder 09242 / 1718	info.minigolf@t-online.de
Monica Grüner-Krampe	https://www.outdoorgraphie.de	0151 / 12341549	monica.gruener@outdoorgraphie.de

EXTERNE ANBIETER*INNEN

Naturland Hof Braun - Günter Braun	https://www.oekolandbau.de/bio-im-alltag/bio-erleben/unterwegs/demonstrationsbetriebe/demobetriebe-im-portraet/bavern/naturland-hof-braun/	09241 / 3685	naturlandhof-braun@web.de
Ökologische Bildungsstätte Oberfranken	https://www.oekologische-bildungsstaette.de/	09266 / 8252	info@oebo-natur.de
Peter Hofmann	https://peters-kinderzirkus.de/	0921 / 514486	info@peters-kinderzirkus.de
Scharfrichtermuseum Pottenstein	http://www.scharfrichtermuseum.de/	0 9222/ 990 413	info@scharfrichtermuseum.de
Schöngrundsee	https://www.pottenstein.de/tourismus-freizeit/das-ist-pottenstein/sport-und-bewegung/tretbootfahren	09243 / 813	
Soccerpark Pottenstein	https://soccerpark-pottenstein.de/	09243 / 7013979	kontakt@soccerpark-pottenstein.de
Sophienhöhle bei Burg Rabenstein	https://www.burg-rabenstein.de/ausflugsparcs/sophienhoehle	09202 / 9700440	info@burg-rabenstein.de
Stephan Oppolzer		0175 / 5890116	43mc.oppolzer@gmail.com oder s.oppolzer@asb-rhs-fraenkische-schweiz.de
Teufelshöhle Pottenstein	https://www.pottenstein.de/teufelshoehle	09243 / 208	info@teufelshoehle.de
Thomas Kappauf - Lindenhof	https://oberfranken.lbv.de/umweltstationen/lindenhof-1/das-team-0921/759425//thomas.kappauf@lbv.de	0921 / 7594225 0172 / 7653845	thomas.kappauf@lbv.de
Tourismusbüro Pottenstein	https://www.pottenstein.de/tourismus-freizeit/ihr-tourismusbuero	09243 / 70841 09243 / 708412	info@pottenstein.de
Valentum Kommunikation	https://www.mehrwert-demokratie.de/	0941 / 59189670	mehrWERTdemokratie@valentum-kommunikation.de
Wallfahrtsmuseum & Klosterladen	https://www.wallfahrtsmuseum.info/	09242 / 740425	kontakt@wallfahrtsmuseum.info
Wolfgang Roth		09273 / 1416	reatour.natur@web.de

IMPRESSUM

Impressum

Schullandheimwerk Oberfranken e.V.

Werner-Siemens-Str. 11
95444 Bayreuth

Telefon: 0921/58858
E-Mail: info@swofr.de
Internet: www.swofr.de

Bildmaterial:

Alle Bilder dieser Broschüre sind (soweit nicht anders vermerkt) entweder Eigentum des Schullandheimwerks Oberfranken e. V. bzw. wurden dem Schullandheimwerk Oberfranken e. V. von den jeweiligen Einrichtungen/Personen freundlicherweise zur Verfügung gestellt oder es sind Bilder von canva.com

Alle Preise und sonstige Angaben ohne Gewähr.

Stand 02.06.2025





Schullandheimwerk Oberfranken e.V.

Werner-Siemens-Str. 11
95444 Bayreuth

Mo.-Do. 08:30-16:00 Uhr
Fr. 08:30-12:00 Uhr

Telefon 0921 58858
E-Mail info@swofr.de

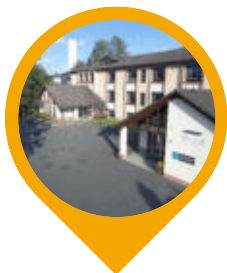


swofr.de



Unsere Häuser sind...

...jede Schülerfahrt wert! Überzeugt euch von
unserem vielfältigem Angebot und unseren gut
ausgestatteten Häusern!



im Frankenwald



im Fichtelgebirge



in der Fränkischen Schweiz



[schullandheimwerk_obrfranken](https://www.instagram.com/schullandheimwerk_obrfranken)



[SchullandheimwerkOberfranken](https://www.facebook.com/SchullandheimwerkOberfranken)

